

Dell™ PowerConnect™ 3024

PowerConnect
3024
PowerConnect
3024
PowerConnect
3024

PowerConnect 3024

PowerConnect 3024

PowerConnect 3024

PowerConnect 3024

a

PowerConnect 3024

PowerConnect 3024

PowerConnect 3024

PowerConnect 3024

A04 . P/N 1J052 2003

Ինտերնետ

Dell™ N PowerConnect 3024™ - միջանկյալ զբաղմունք

- Ռեզերվացում
- Ստանդարտացում : Ն - Օ՞ր ՎԿՔՆ
- Գ-Կարգավիճակ-Օ՞ր
- Մեջքի մուկեր
- IP-ի մեծություն
- -Օ՞ր
- Տեղի մուկեր-Օ՞ր

Ռեզերվացում

: Տեղի մուկերի մեջքի մուկերը, թեև Կարգավիճակ ՎԿՔՆ

- (թ) Switch 1
- Օ՞ր
- Մեջքի մուկեր 1
- (null modem) Տեղի մուկեր 1
- Մուկեր, Ռեզերվացում, Մեջքի մուկեր-Օ՞ր 1
- Մեջքի մուկեր-Օ՞ր, Մեջքի մուկեր 1
- PowerConnect-ի մուկեր, Մեջքի մուկեր 1

Ստանդարտացում : Ն - Օ՞ր ՎԿՔՆ

. Կարգավիճակ (IP) է Կարգավիճակ Ն-Տ-Ե-Ք - իրար միջև ՎԿՔՆ թեև Օ՞ր ՎԿՔՆ : **Մուկեր**

. IP-ի մեջքի մուկերի մեջքի մուկերը . Մեջքի մուկեր Օ՞ր- Գ-Կարգավիճակ- Մեջքի մուկեր, Մեջքի մուկեր - Օ՞ր ՎԿՔՆ, Մ - Օ՞ր ՎԿՔՆ

. Մեջքի մուկերի մեջքի մուկեր, Մեջքի մուկեր-Օ՞ր, Մեջքի մուկեր-Օ՞ր, Մեջքի մուկեր-Օ՞ր, Մեջքի մուկեր-Օ՞ր

Օ՞ր ՎԿՔՆ, Մեջքի մուկեր

. Մեջքի մուկերի մեջքի մուկերը - Մեջքի մուկերի մեջքի մուկերը . Մեջքի մուկերի մեջքի մուկերը Մեջքի մուկերի մեջքի մուկերը

: Տեղի մուկերի մեջքի մուկեր, Օ՞ր ՎԿՔՆ, թեև Մեջքի մուկերի մեջքի մուկեր

. -Օ՞ր - - - Օ՞ր - - - Օ՞ր ՎԿՔՆ, թեև Մեջքի մուկեր 1.

. Մեջքի մուկեր-Օ՞ր, - Օ՞ր (Օ՞ր 5) 12.7 - - - Օ՞ր - - - Օ՞ր (Օ՞ր 2) 5.1 - - - Օ՞ր թեև

. Օ՞ր ՎԿՔՆ-Մեջքի մուկեր - Մեջքի մուկերի մեջքի մուկերը ՎԿՔՆ-Օ՞ր

. Մեջքի մուկերի մեջքի մուկերը, Մեջքի մուկերը, Մեջքի մուկերը, Մեջքի մուկերը

Մեջքի մուկեր

. Մեջքի մուկեր 19 Մեջքի մուկերի մեջքի մուկերը

. Մեջքի մուկերի մեջքի մուկերը, Մեջքի մուկերի մեջքի մուկերը : **Մուկեր**

: Տեղի մուկերի մեջքի մուկեր, Մեջքի մուկերի մեջքի մուկեր

- 1. Մեջքի մուկերի մեջքի մուկերը, Մեջքի մուկերի մեջքի մուկերը
- 2. Մեջքի մուկերի մեջքի մուկերը, Մեջքի մուկերի մեջքի մուկերը
- 3. Մեջքի մուկերի մեջքի մուկերը, Մեջքի մուկերի մեջքի մուկերը

Գ-Կարգավիճակ-Օ՞ր

.DTE (Data Terminal Equipment) - Գլխավոր միջնորդական սարքի միջոցով հեռավոր կապի համարում RS-232 Է-ն ընդունում է

: Երբ դիմում է, ինքնաշարժիչը

1. ինքնաշարժիչի ընդունումը (RS-232) և Գլխավոր միջնորդական սարքի միջոցով հեռավոր կապի համարում

2. Գլխավոր միջնորդական սարքի միջոցով հեռավոր կապի համարում (Null modem) ընդունումը

: Երբ դիմում է, ինքնաշարժիչը

1. Երբ դիմում է, ինքնաշարժիչը RS-232 համարում ընդունում է

2. ինքնաշարժիչի միջոցով հեռավոր կապի համարում (Null modem) ընդունումը

: Երբ դիմում է, ինքնաշարժիչը

a. (COM port 2-ը COM port 1) ընդունում է ընդունումը

b. ընդունումը 9600 - ընդունումը Երբ դիմում է

c. Երբ դիմում է, ինքնաշարժիչը 8 - ընդունումը Երբ դիմում է

d. none Երբ դիմում է

e. VT100 for Emulation Երբ դիմում է, Properties

f. Windows keys - Երբ դիմում է, Terminal keys - Երբ դիմում է, Function, Arrow and Ctrl keys - Երբ դիմում է, Terminal keys - Երբ դիմում է

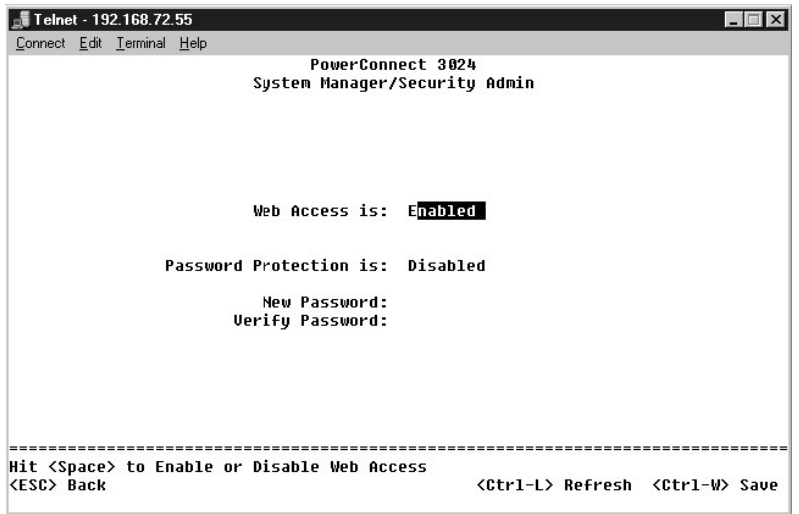
Windows - Երբ դիմում է Windows 2000 Service Pack 2 Երբ դիմում է, Microsoft® Windows® 2000 ընդունումը, HyperTerminal - Երբ դիմում է : ընդունումը
Windows 2000 service - Երբ դիմում է : www.microsoft.com ընդունումը .HyperTerminal N VT100 Երբ դիմում է, Service Pack 2 2000 .packs

3. ինքնաշարժիչի միջոցով հեռավոր կապի համարում (Null modem) ընդունումը



."Երբ դիմում է" ընդունումը, ինքնաշարժիչի միջոցով հեռավոր կապի համարում (Null modem) ընդունումը

, ինքնաշարժիչի միջոցով հեռավոր կապի համարում (Main Menu) Երբ դիմում է, ինքնաշարժիչի միջոցով հեռավոր կապի համարում (Null modem) ընդունումը .switch Երբ դիմում է root - Երբ դիմում է ընդունումը



: ինքնաշարժիչի միջոցով հեռավոր կապի համարում (Null modem) ընդունումը

1. <Enter> \$ - System Manager - Երբ դիմում է

2. <Tab> \$ - Security Admin - Երբ դիմում է

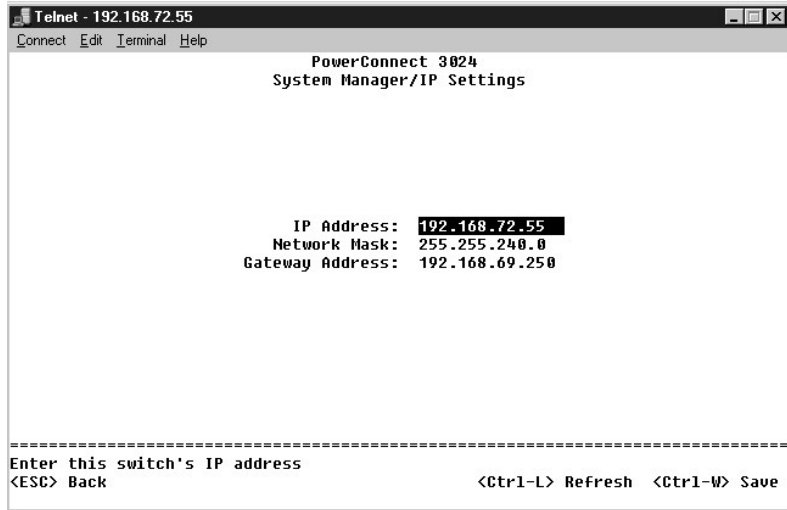
3. <Enter> \$ - ինքնաշարժիչի միջոցով հեռավոր կապի համարում (Null modem) ընդունումը

4. <Enter> \$ - ինքնաշարժիչի միջոցով հեռավոր կապի համարում (Null modem) ընդունումը

.Rs<K>N <Ctrl><w> s p 5.

.root qW a-n WWn Rs .switch aN nN"WN O WTTT ,GNrWTT L,ONONW,rWTT-L,BeONkNND)PRe :pN

IP 0-m aBspn



n NnKWW aOn L,rqWn a NOsN Q ,aWN IP 0-m -Bspn OZK QKPN

aWn-0L, IP 0-m 1

n -0L, Nn"W Q 0 L, 1

-" -0L, m QTW 1

:RsQn RsQn a Rsn ,aWN IP 0-m -Bspn Qn

.<Enter> s p .(m)WnN) System Manager - Pa0 "0 ,Qa p QPnW 1.

.IP Settings - Pa0 "0 2.

.-"W-0L,rK-trK IP 0-m nNn ,a-a p nq0 3.

.-" -0L, n m QTW a l"n ,QK p nq0 4.

.aWn Q Q n QNa n -0L, Nn"Wn Q 0 L, N IP -n 0-m a l"n ,Q Qn p nq0 5.

.Rs<K>N <Ctrl><w> s p 6.

.(Main Menu) Qn QN n"N RsQW)P <Esc> s p .m L,WN a n"W N"aN Q ,IP QKQ, BQ"AN 7.

.aWn N n"W N-"aN Reset -Pa0 "0 a mW "aN- System Manager - Pa0 "0 8.

.N-TrQ RsQKQn System Manager/Reset qnW m L,WN a N"aN Q :pN

.r-PQa p a a 9.

QKFW

QKFWna NnK nQK .QKFW-nsQn QKFW-QQ" a QKQ-L,BeO (daisy-chain) Q Q Qn -es Q n a 0 -0-"W -n Q Q n .RsQW N QKFW Q BQn -n Q Q 6 --2 m Q Q ONW QKFW RsL, aW -B .(root) r Q n n Q Q n Q -Qn n a Q Q n Qn -a IP -n 0-m Qn n n -0 -Q n


.aWN J-BWQKFWn NOnO-WQn L,kaN ,QNSL, n-BON L, P-Wn L,WN Rs a :pN

QKFW QBC


:RsQn RsQn a L,Be ,QKFW Bn Qn

.QKFWn N nK-a p n Q Q n a Q n ,(root) r Q n n Q Q -0L, IP 0-m a Bspn -n WTTT RsL, r k n Q L,Be 1.

- 2. ԸՔԻՄՊՈ-ըՎՄՆ ՆոՒ ՆՆՄՄՄՄ ՎՈՅՄՅՏՈՒ ղՔՏՈ
- 3. ԸՔԻՄՊՈ ՎՄՆ ԵՅՅՅՅ (root) ԻՎՏՈՒ ղՎՄՆ ԵՅՅՅՅ, ՆՈՒՄՄ-ԸՔԻՄՊՈ-ըՎՄՆ ՆՈՒՄՄՄՄ ՎՈՅՄՅՏՈՒ-ԵՅՅՅ
- 4. ղՎՄՆ ԵՅՅ, STACK OUT ղՎՄՆ ԻՎՏՈՒ ղՎՄՆ ԸՔԻՄՊՈ ՆՈՒՄՄՄՄ ՎՈՅՄՅՏՈՒ
- 5. ԸՔԻՄՊՈ ղՎՄՆ ղՎՄՆ Ն STACK IN ղՎՄՆ ԻՎՏՈՒ ղՎՄՆ ԸՔԻՄՊՈ ՆՈՒՄՄՄՄ ՎՈՅՄՅՏՈՒ

ԹՄՄ ղՎՄՆ ղՎՄՆ ԻՎՏՈՒ ղՎՄՆ Ն STACK IN ղՎՄՆ : [ղՎՄՆ](#) 

- 6. ՎՄՆ-ՏՈՒ ղՎՄՆ Ն STACK OUT ղՎՄՆ Ն ղՎՄՆ Ն STACK IN ղՎՄՆ ԵՅՅՅՅ, ՎՄՆ ԸՔԻՄՊՈԻ-ԸՔԻՄՊՈ-ԵՅՅՅՅ, 5 --4 ՂՎՄՆ, ՎՄՆ

ԹՄՄ ղՎՄՆ ղՎՄՆ ԸՔԻՄՊՈ ղՎՄՆ ղՎՄՆ ղՎՄՆ Ն STACK OUT ղՎՄՆ : [ղՎՄՆ](#) 

- 7. ՆՆՄՄՄ-ԵՅՅՅ ղՎՄՆ ԵՅՅՅՅ ԻՎՏՈՒ ղՎՄՆ ԵՅՅՅՅ, ղՎՄՆ ԸՔԻՄՊՈ-ղՎՄՆ ԸՔԻՄՊՈ-ըՎՄՆ ՆՆՄՄՄ ՎՈՅՄՅՏՈՒ
- . ԻՎՏՈՒ ղՎՄՆ ԸՔԻՄՊՈ-ԸՔԻՄՊՈ-ԸՔԻՄՊՈ-ԸՔԻՄՊՈ-ԸՔԻՄՊՈ

ՆՆՄՄՄ-ՎՄՆ ղՎՄՆ ղՎՄՆ, ՆՈՒ ԸՔԻՄՊՈ ՆՈՒ ՆՈՒ : [ղՎՄՆ](#) 

ԸՔԻՄՊՈ ղՎՄՆ

. ՂՎՄՆ ՂՎՄՆ ԸՔԻՄՊՈ ԸՔԻՄՊՈ ԸՔԻՄՊՈ ԸՔԻՄՊՈ

- 1. ԸՔԻՄՊՈ-ըՎՄՆ ՆոՒ ՆՆՄՄՄ ՎՈՅՄՅՏՈՒ
- 2. ԸՔԻՄՊՈ ղՎՄՆ ղՎՄՆ ՂՎՄՆ ՂՎՄՆ ՂՎՄՆ
- 3. ԸՔԻՄՊՈ ղՎՄՆ ղՎՄՆ STACK IN ղՎՄՆ ԹՄՄ ԸՔԻՄՊՈ ՆՈՒՄՄՄ ՎՈՅՄՅՏՈՒ
- 4. ԸՔԻՄՊՈ ղՎՄՆ ղՎՄՆ ԵՅՅՅՅ
- 5. ԸՔԻՄՊՈ ԸՔԻՄՊՈ ՆՈՒՄՄՄ ՎՈՅՄՅՏՈՒ, ԸՔԻՄՊՈ ղՎՄՆ ԸՔԻՄՊՈ ղՎՄՆ ղՎՄՆ Ն STACK OUT ղՎՄՆ ԹՄՄ ԸՔԻՄՊՈ ՆՈՒՄՄՄ ՎՈՅՄՅՏՈՒ

ԹՄՄ ղՎՄՆ ղՎՄՆ ԸՔԻՄՊՈ ղՎՄՆ ղՎՄՆ ղՎՄՆ Ն STACK OUT ղՎՄՆ : [ղՎՄՆ](#) 

- 6. ՆՆՄՄՄ-ԵՅՅՅ ղՎՄՆ ԵՅՅՅՅ ԻՎՏՈՒ ղՎՄՆ ԵՅՅՅՅ, ղՎՄՆ ԸՔԻՄՊՈ-ղՎՄՆ ԸՔԻՄՊՈ-ըՎՄՆ ՆՆՄՄՄ ՎՈՅՄՅՏՈՒ
- . ԻՎՏՈՒ ղՎՄՆ ԸՔԻՄՊՈ-ԸՔԻՄՊՈ-ԸՔԻՄՊՈ-ԸՔԻՄՊՈ-ԸՔԻՄՊՈ

ՆՆՄՄՄ-ՎՄՆ ղՎՄՆ ղՎՄՆ, ՆՈՒ ԸՔԻՄՊՈ ՆՈՒ ՆՈՒ : [ղՎՄՆ](#) 

ԸՔԻՄՊՈ ղՎՄՆ ԸՔԻՄՊՈ

. ՂՎՄՆ ՂՎՄՆ ՂՎՄՆ ԸՔԻՄՊՈ ԸՔԻՄՊՈ ԸՔԻՄՊՈ

- 1. ԸՔԻՄՊՈ ԸՔԻՄՊՈ-ԸՔԻՄՊՈ ղՎՄՆ-ԸՔԻՄՊՈ ԸՔԻՄՊՈ-ըՎՄՆ ՆոՒ ՆՆՄՄՄ ՎՈՅՄՅՏՈՒ
- 2. ԸՔԻՄՊՈ ԸՔԻՄՊՈ ղՎՄՆ ղՎՄՆ Ն STACK OUT ղՎՄՆ ղՎՄՆ ղՎՄՆ Ն ԸՔԻՄՊՈ ՆՈՒՄՄՄ ՎՈՅՄՅՏՈՒ
- 3. ԸՔԻՄՊՈ ՆՈՒ-ԸՔԻՄՊՈ ՆՈՒ ղՎՄՆ ղՎՄՆ ղՎՄՆ ԵՅՅՅՅ-ԵՅՅՅՅ
- 4. ղՎՄՆ ղՎՄՆ ղՎՄՆ Ն STACK IN ղՎՄՆ, 2 ԵՅՅՅ ԵՅՅՅ, ԸՔԻՄՊՈ ՆՈՒՄՄՄ ՎՈՅՄՅՏՈՒ ԸՔԻՄՊՈ ԵՅՅՅՅ

ԹՄՄ ղՎՄՆ ղՎՄՆ ԸՔԻՄՊՈ ղՎՄՆ ղՎՄՆ ղՎՄՆ Ն STACK OUT ղՎՄՆ : [ղՎՄՆ](#) 

- 5. ՆՆՄՄՄ-ԵՅՅՅ ղՎՄՆ ԵՅՅՅՅ ԻՎՏՈՒ ղՎՄՆ ԵՅՅՅՅ, ղՎՄՆ ԸՔԻՄՊՈ-ղՎՄՆ ԸՔԻՄՊՈ-ըՎՄՆ ՆՆՄՄՄ ՎՈՅՄՅՏՈՒ
- . ԻՎՏՈՒ ղՎՄՆ ԸՔԻՄՊՈ-ԸՔԻՄՊՈ-ԸՔԻՄՊՈ-ԸՔԻՄՊՈ-ԸՔԻՄՊՈ

ԸՔԻՄՊՈ ՂՎՄՆ-ԸՔԻՄՊՈ

.. ԵՅՅՅ Ն RJ-45 ԸՔԻՄՊՈ ՂՎՄՆ-ԸՔԻՄՊՈ ՂՎՄՆ ՂՎՄՆ ՂՎՄՆ ՂՎՄՆ ՂՎՄՆ

: ԵՅՅՅ-Ն-ԸՔԻՄՊՈ ԸՔԻՄՊՈ, GBIC ԸՔԻՄՊՈ ՂՎՄՆ-ԸՔԻՄՊՈ

- 1. ՂՎՄՆ GBIC Ն-ղՎՄՆ Ե-ԸՔԻՄՊՈ ՂՎՄՆ ՂՎՄՆ ՂՎՄՆ
- 2. GBIC ԸՔԻՄՊՈ (ԸՔԻՄՊՈ) GBIC Ն-ԸՔԻՄՊՈ
- 3. GBIC Ն-ղՎՄՆ ՂՎՄՆ ՂՎՄՆ-ԸՔԻՄՊՈ ՂՎՄՆ ՂՎՄՆ ՂՎՄՆ

4. GBIC -n aB a N)Pn

GBIC -n aB a N)Pn

.GBIC -P a e " e n m w " a n - (a B a N) P n Port Manager - P a e " e o

. n - q n e B a n - e o , GBIC - P a e " e , GBIC - n n - w e n a n) P n o

GBIC -n aB a N)Pn

(a B a N) Port Manager - P a e " e o

.GBIC - n n - w e n a n) P n " - n s w n o , = n - e - q n e B a n) P n n n) w e w i n e e n o

10/100/1000BASE-T - n a B a N) P n e n e o w , GBIC - n a B a N) P n : n n

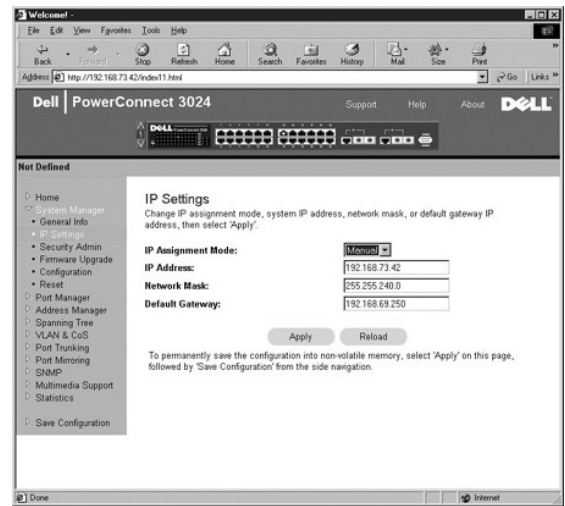
IP Settings configuration steps:

- (IP Address) IP Address 1
- (Gateway) Gateway address 1
- (Network Mask) Network Mask 1
- IP Assignment Mode (DHCP) DHCP (Dynamic Host Configuration Protocol) 1
- (Manual) Manual 0
- (BootP) BootP 0
- (DHCP) DHCP 0

Click on 'Apply' to save the configuration.

Click on 'Save Configuration' to save the configuration.

- 1. Save Configuration
- 2. System Manager/Reset



Security Administration

User Authentication Mode

- Local Only 0
- Local then Remote 0
- Remote then Local 0
- Remote Only 0
- RADIUS Server IP Address 1
- RADIUS Shared Secret 1
- IP Filtering 1
- Password Admin 1

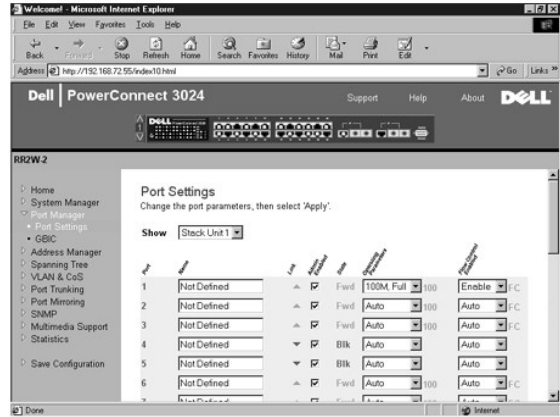
switch configuration:

Allowed IP Addresses

(Disable Telnet/Web Access (Console Only))

Click on 'Apply' to save the configuration.

- 1. **RS Name** (Rs) Name
- 2. **Link** (-s) Link
- 3. **Admin Enabled**
- 4. **State** (-P ≡ L) Spanning Tree
- 5. **Operating Parameters** (-P ≡ L) Spanning Tree
- 6. **Flow Control Enabled**

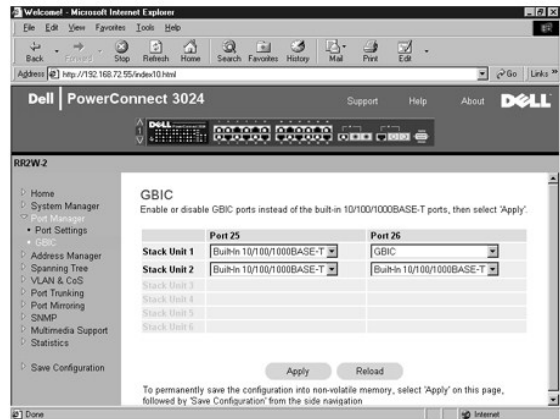


GBIC

Gigabit Ethernet - GBIC - 10/100/1000BASE-T ports. GBIC is a built-in RJ-45 port.

10/100/1000BASE-T port. GBIC port.

Reload button. Apply button.



(-om) Address Manager

- 1. **Static Addresses**
- 2. **Dynamic Addresses**
- 3. **Address Aging**

(-om) Static Addresses

ብሎ ለሰርቨር ስርዓት ለማስተካከል የሚያገለግል የ MAC (Media Access Control) ጠቅላይ ስርዓት ለማስተካከል ሲታይ

:- አዲስ ስርዓት ለማስተካከል

ይህንን ስርዓት ለማስተካከል የሚያገለግል የ MAC ጠቅላይ ስርዓት ለማስተካከል ሲታይ

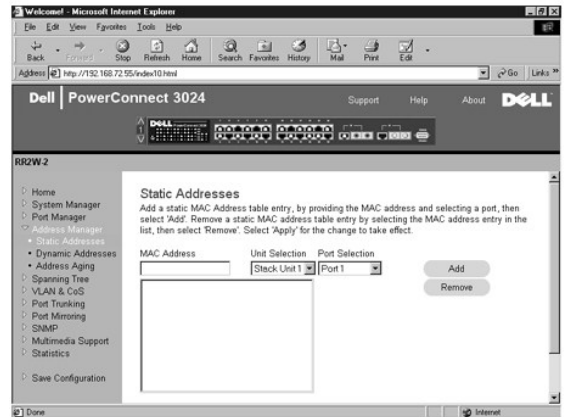
:- ስርዓት ለማስተካከል ሲታይ

:- ስርዓት ለማስተካከል ሲታይ

.Add ስርዓት ለማስተካከል ሲታይ ስርዓት ለማስተካከል ሲታይ ስርዓት ለማስተካከል ሲታይ

.Remove ስርዓት ለማስተካከል ሲታይ ስርዓት ለማስተካከል ሲታይ ስርዓት ለማስተካከል ሲታይ

(ተጨማሪ) Reload ስርዓት ለማስተካከል ሲታይ ስርዓት ለማስተካከል ሲታይ ስርዓት ለማስተካከል ሲታይ



(አዲስ ስርዓት) Dynamic Addresses

ስርዓት ለማስተካከል ሲታይ ስርዓት ለማስተካከል ሲታይ ስርዓት ለማስተካከል ሲታይ ስርዓት ለማስተካከል ሲታይ

ስርዓት ለማስተካከል ሲታይ ስርዓት ለማስተካከል ሲታይ ስርዓት ለማስተካከል ሲታይ ስርዓት ለማስተካከል ሲታይ

SNMP (Simple Network Management Protocol) ስርዓት ለማስተካከል ሲታይ ስርዓት ለማስተካከል ሲታይ ስርዓት ለማስተካከል ሲታይ

ስርዓት ለማስተካከል ሲታይ ስርዓት ለማስተካከል ሲታይ ስርዓት ለማስተካከል ሲታይ

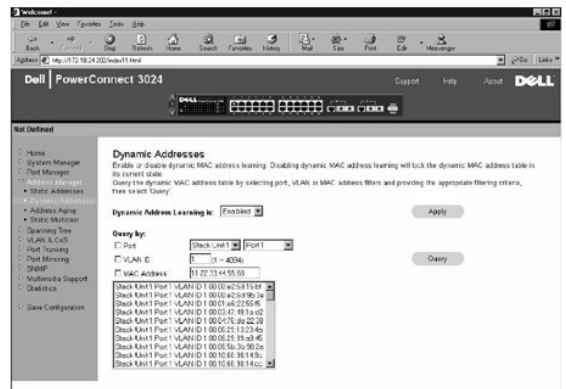
ስርዓት ለማስተካከል ሲታይ ስርዓት ለማስተካከል ሲታይ ስርዓት ለማስተካከል ሲታይ

ስርዓት ለማስተካከል ሲታይ ስርዓት ለማስተካከል ሲታይ ስርዓት ለማስተካከል ሲታይ

ስርዓት ለማስተካከል ሲታይ ስርዓት ለማስተካከል ሲታይ ስርዓት ለማስተካከል ሲታይ

ስርዓት ለማስተካከል ሲታይ ስርዓት ለማስተካከል ሲታይ ስርዓት ለማስተካከል ሲታይ

ስርዓት ለማስተካከል ሲታይ ስርዓት ለማስተካከል ሲታይ ስርዓት ለማስተካከል ሲታይ



.VLAN (1 - 4094) -n N P W Q -n Q -s - VLAN ID 1
 W Q S VLAN T n N -" n Q Q n W T - Remove VLAN 1
 .n Q Q n n B " N G , P N n Q Q - N Q , n Q Q n n G Q , VLAN - Q " Q " Q - . n Q Q R Q Q S W - T R Q Q N 1
 .CoS-ə VLAN D n Q Q - Q Q n n n - e n n n Q n W n n , Q W Q Q n n Q Q n Q Q - n Q n - K W n n n .VLAN - Q n Q " n Q Q n :<U> 0
 .CoS-ə VLAN D n Q Q - Q Q n n n - e n n n Q n W n n , Q W Q Q n n Q Q n Q Q - n Q n - K W n n n .VLAN - Q n Q " n Q Q n :<T> 0
 .n Q Q n Q Q - N Q , n Q Q n -" VLAN N - n Q - W n - K W .VLAN - Q n Q " n Q Q n :<BLANK> 0
 IEEE 802.1Q-1998 Virtual L2 - " P K " n ə , n - K D n Q n Q S N . R s Q n P W Q P N Q , VLAN - N (spanning) n Q P P ə N Q n n IEEE Q Q - N Q n ə - W n n s Q n VLAN N ə - Q n - P ə .Bridged Local Area Networks
 .(n" W n Q Q) Reload N Q) = N , R s n Q " n - K n G) n n n ə - n Q P ə N Q n n .(N" n) Apply N Q) = N , n" n Q Q D Q R s n n R s Q Q - K Q - W n Q n n
 : - ə n - W n n ə Q Q B Q N n Q Q n " n Q W

VLAN B-Əs P F -n

1. (n n" VLAN n Q - n) Add a new VLAN " Q (VLAN ə n) Show VLAN " P K n Q Q P n " "
2. .(VLAN Q n Q) VLAN ID -(VLAN R s) VLAN Name - n n ə ə n Q W
3. .VLAN - Q R s Q " n Q - n
4. .(N" n) Apply N Q) = N

VLAN B-Əs T n

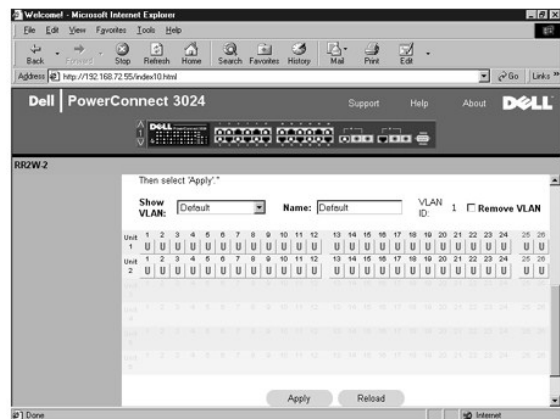
1. Q n n G K - B Q n - ə VLAN Q " Q , Show VLAN " P K n Q Q P Q
2. Q n n G K - B Q n - ə VLAN - n - Q Q , Remove VLAN n Q Q n ə n W T
3. .(N" n) Apply N Q) = N

VLAN - Q " P F -n

1. .C - D n G K - B Q n - ə VLAN - n - Q " Q , Show VLAN " P K n Q Q P Q
2. .s Q Q W - ə [(ə ə n n) U - ə (ə R s) , T] Q - Q n Q n ə n n) , n Q Q n W n n) , n Q Q n Q Q - Q , VLAN - n - Q " ə n K
3. .(N" n) Apply N Q) = N

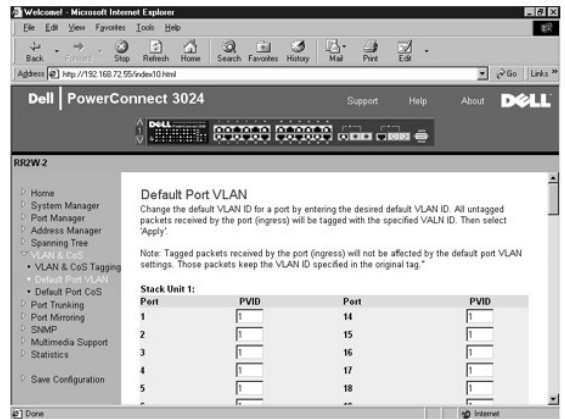
VLAN - Q " T n

1. .C - D n G K - B Q n - ə VLAN - n - Q " Q , Show VLAN " P K n Q Q P Q
2. .(s Q) Q - Q n Q n ə n n) , n Q Q n W n n) , n Q Q n Q Q - Q , VLAN - Q " ə n K
3. .(N" n) Apply N Q) = N



Default Port VLAN

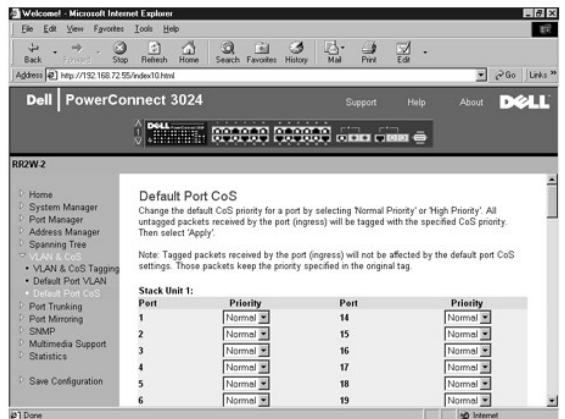
n Q n n (ID) Q - n Q n n " W Q D n - Q - W ə n n - T k n k n - Q - W n K Q - K W n n n . ə n Q n Q Q n n - Q Q , n Q Q n n (PVID) VLAN - n n n n " n Q Q - n Q " ə n Q Q B n G - P ə Q , Default Port VLAN n Q n . n Q Q n n PVID - Q
 .PVID n W Q Q PVID n Q n n Q , Port n W Q n Q B n n Q Q . n Q Q Q Q Q ə B - W n " n



Default Port CoS

Rs) - 0000 0000 0000 0000 - 00 "high" 0000 Rs) - 0000 .n - 00 0000 - 00 0000 0000 - 0000 Rs) 0000 0000 - 0000 0000 - 0000 0000 (0000 0000) Port Priority 00 00 0000 . "high" - N "normal" - W 0000 0000 0000 0000 , 0000 0000 - 0000 0000 - 0000 0000 . "normal" 0000 "normal" 0000 0000 0000 0000 .

.0000 0000 0000 - 0000 0000 0000 0000 , Default Port CoS 0000



DiffServ - 3 0000 - 0000

IPv4 0000 0000 IETF 0000 0000 - 0000 .Rs) - 0000 0000 0000 - 0000 , High Priority - 0000 0000 - 0000 0000 - 0000 0000 - DiffServ 1 .Differentiated Services Code - 0000 0000 . IP-n 0000 0000 - 0000 Type of Service (ToS)

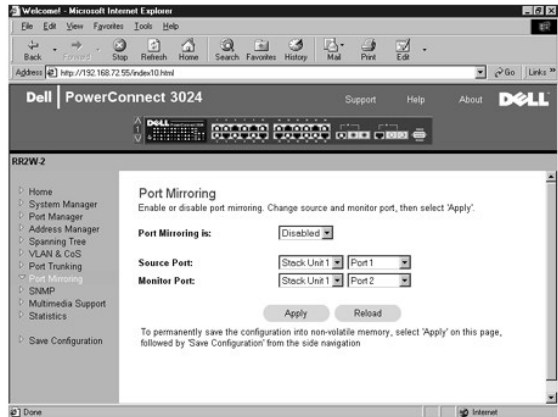
- 0000 0000 - W 0000 0000 0000 - 0000 DSCP) (6) 0000 - 0000

-Source Port - Port Mirroring 1

-Monitor Port - Source Port 1

-Apply - Monitor Port 1

(Reload) Apply, (Apply) Apply, (Apply) Apply



SNMP

Community Table

Host Table

Trap Settings

Community Table

Get - public - Community Table

Community Name

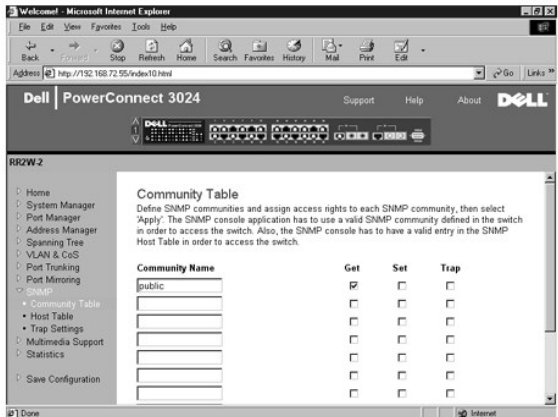
Community Name

SNMP Get - Community Name

SNMP Set - Community Name

SNMP Trap - Community Name

(Reload) Apply, (Apply) Apply, (Apply) Apply



(Statistics) Statistics

Draw button: Statistics

Refresh Rate: 5 Seconds

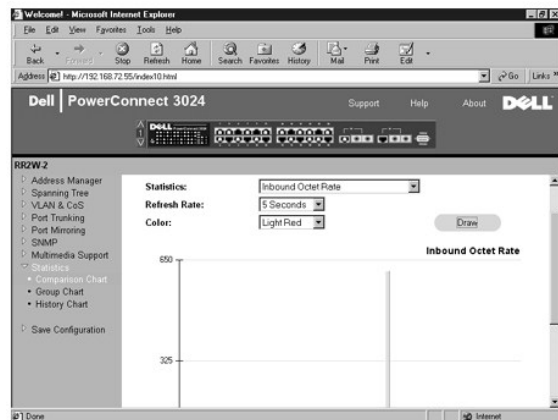
Color: Light Red

(Comparison Chart) Comparison Chart

Statistics

Refresh Rate

Color

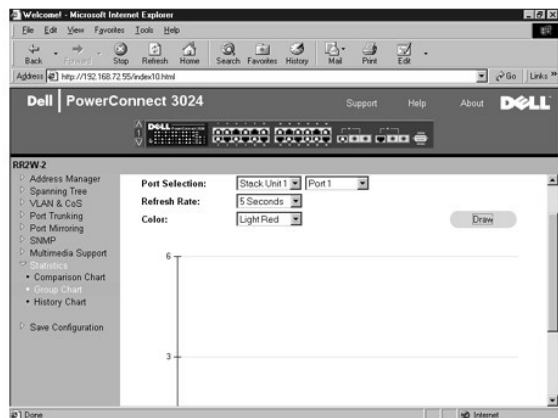


(Group Chart) Group Chart

Statistics

Refresh Rate

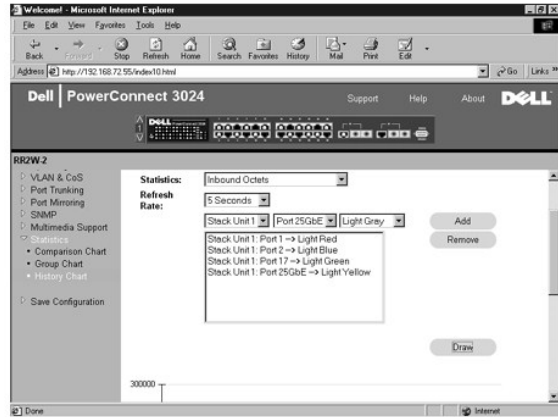
Color



(History Chart) History Chart

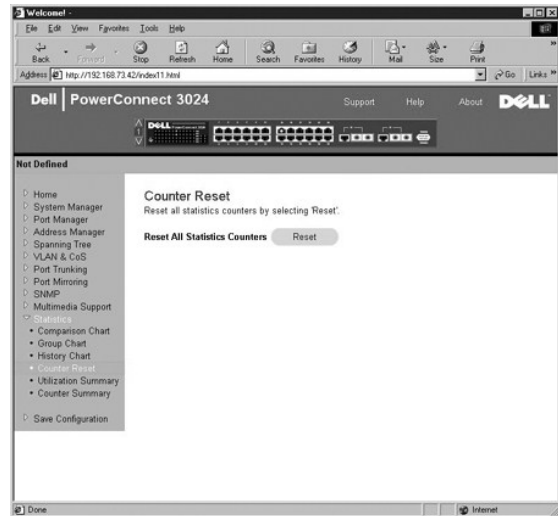
Statistics

- Statistics
- Refresh Rate
- Port Selection



(KWRP) Counter Reset

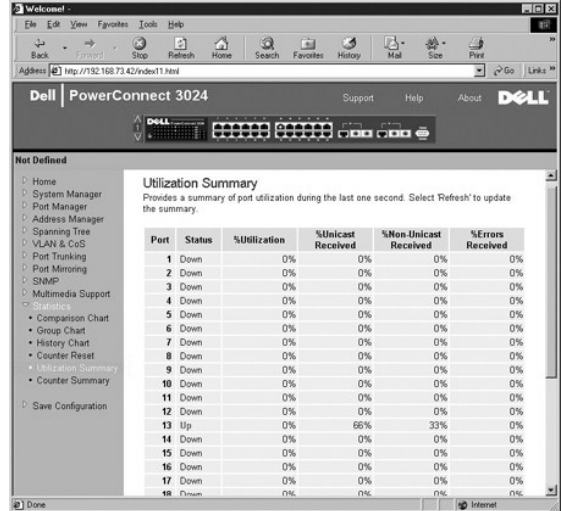
PowerConnect 3024 Web Counter Reset



(WRM) Utilization Summary

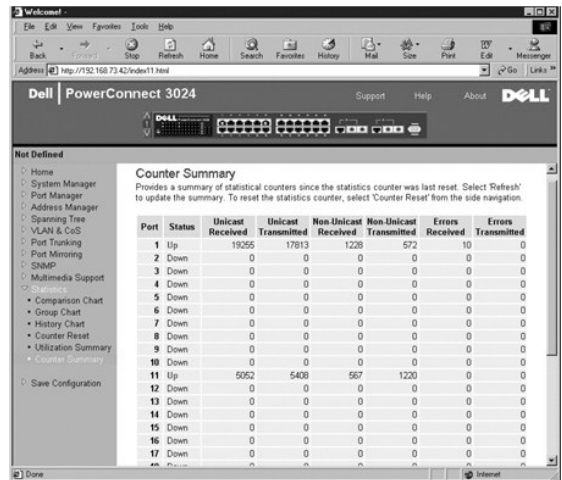
PowerConnect 3024 Web Utilization Summary

Utilization Summary Refresh



(Refresh) Counter Summary

unicast, nonunicast, errors, refresh



(Save) Save Configuration

Save Configuration, restore factory defaults

Save Configuration to NVRAM

Restore Factory Defaults

IP address

Microsoft Internet Explorer
File Edit View Favorites Tools Help
Back Forward Stop Refresh Home Search Favorites History Mail Print Edit
Address http://192.168.72.55/vdev10.html Go Links

Dell PowerConnect 3024 Support Help About DELL

RR2W-2

- Home
- System Manager
- Port Manager
- Address Manager
- Spanning Tree
- VLAN & CoS
- Port Trunking
- Port Mirroring

Save Configuration
Permanently save the current configuration to the non-volatile memory by selecting 'Save'.
Restore the factory configuration by selecting 'Restore'.

Save Configuration to NVRAM:

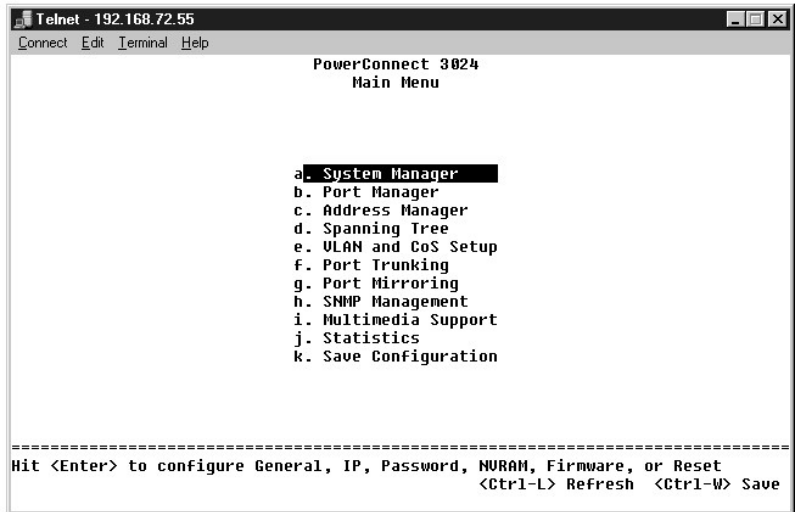
Restore Factory Defaults:



```
Rs@WnRs@Pn-pkWh@PnRs@W-W@n@P
:Rs@WnRs@Pn
```

- (m) System Manager |
- (-a) Port Manager |
- (-m) Address Manager |
- (-P) Spanning Tree |
- CoS --VLAN |
- (-s) Port Trunking |
- (-s) Port Mirroring |
- (SNMP) SNMP Management |
- (m) Multimedia Support |
- (r) Statistics |
- (n - B) Save Configuration |

```
Rs@WnRs@Pn-pkWh@PnRs@W-W@n@P .<Ctrl><d> $n ,telnet -n N/Pn GnW@L, Nm@Wn sWWW@Bn @n
```



(m) System Manager

```
:Rs@WnRs@Pn-pkWh@PnRs@W-W@n@P
```

```
Rs@WnRs@Pn-pkWh@PnRs@W-W@n@P - General Info |
```

```
.Rs@WnRs@Pn-pkWh@PnRs@W-W@n@P - IP Settings |
```

```
..IP@WnRs@Pn-pkWh@PnRs@W-W@n@P - Security Admin |
```

```
.-s@WnRs@Pn-pkWh@PnRs@W-W@n@P - Save Configuration |
```

```
.e-n@WnRs@Pn-pkWh@PnRs@W-W@n@P - Firmware Upgrade |
```

```
.eWnRs@Pn-pkWh@PnRs@W-W@n@P - Reset |
```

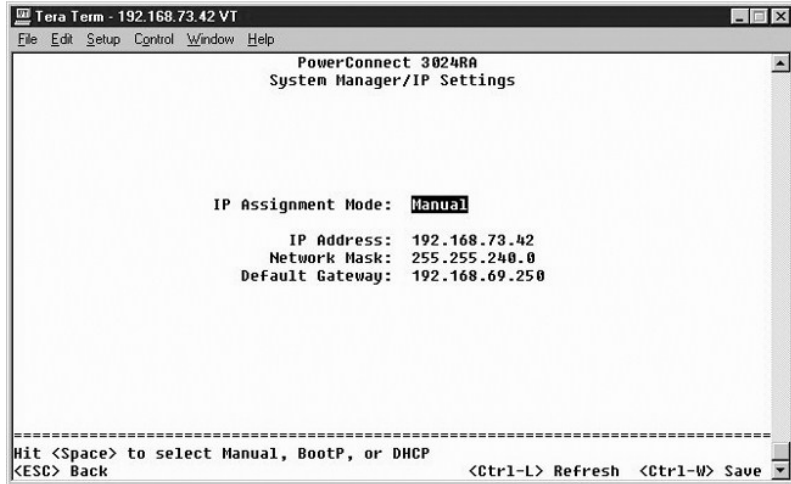


```
:Rs@WnRs@Pn-pkWh@PnRs@W-W@n@P
```

```
(m) System Description |
```

```
(MAC) MAC Address |
```

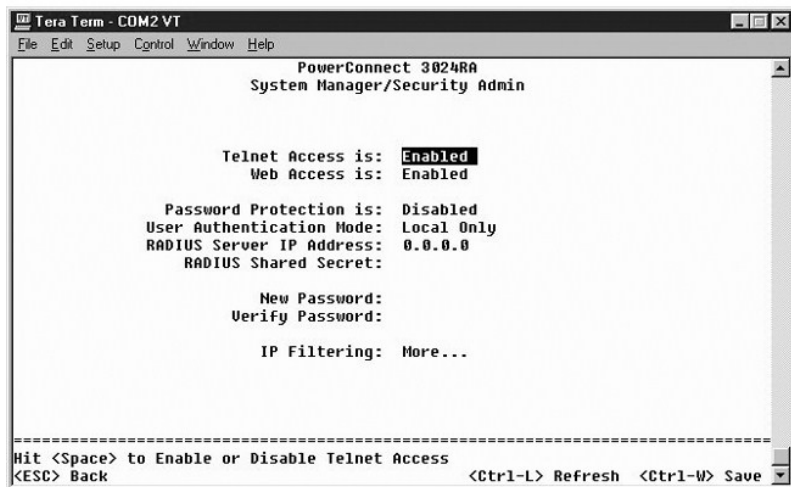
```
:Rs@WnRs@Pn-pkWh@PnRs@W-W@n@P
```

Security Admin

```

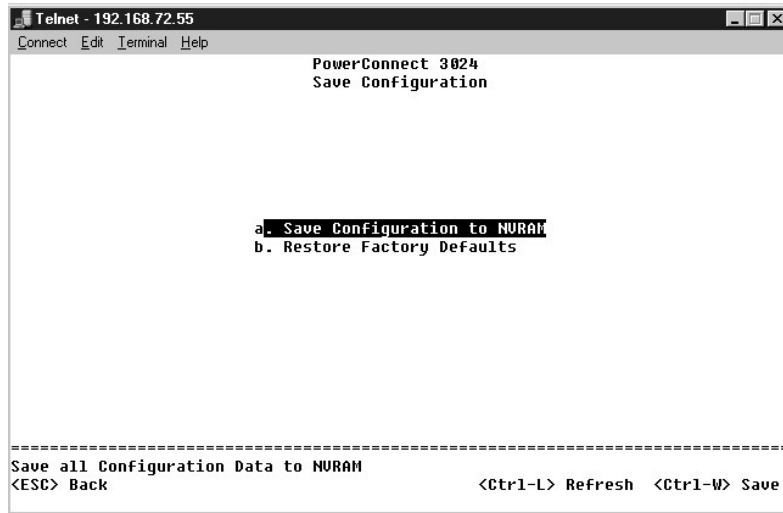
..-n -WQan JB a -a -WQan QBW a " -O - User Authentication Mode |
    .WWWn a Waw eWn - Local Only |
.WWn a WaN nTKW RADIUS nWw "aN- ,WWn a WaN Rsn-s nTKW eWn - Local then Remote |
.WWn a WaN nTKW eWn nWw "aN- ,WWn a WaN Rsn-s nTKW RADIUS - Remote then Local |
    .WWWn a Waw RADIUS - (nONs"W) Remote Only |
    .RADIUS n IP -n -m a nW - RADIUS Server IP Address |
    .RADIUS n eWn nQO P-Wn ETsEn "-W a nQBW - RADIUS Shared Secret |
    ..nWPaRsa ,eWn n-nKn- nPn IP -O-m 16 nW PaW - IP Filtering |
    .nWTRs nKn -Q-a nWn - (nOnn) Password Admin |
    .Allowed IP Address nO IP -O-m 16 nW nPn -Pa sPTW - (-Q Pa IP -O-m) Allowed IP Addresses |
    ..nWnKQ-a Telnet Qo nON -a nW nPn -Pa sPTW - Disable Telnet/Web Access (Console Only) |
    .switch aQn nWn QO WTR :nWn
  
```

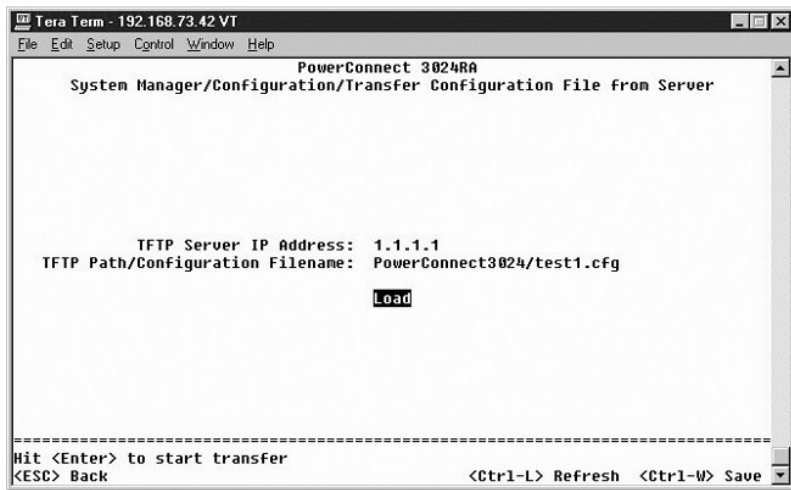




(n - B) Save Configuration

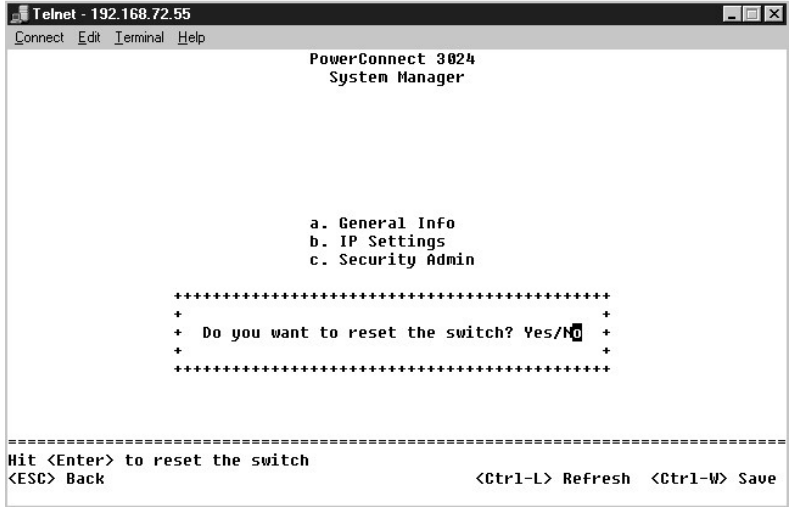
- . Save Configuration
- NVRAM - Save Configuration to NVRAM
- Restore Defaults





(Firmware Upgrade)

PowerConnect 3024RA System Manager/Configuration/Transfer Configuration File from Server, Firmware Upgrade



(-o-m-n-i-w) Port Manager

```

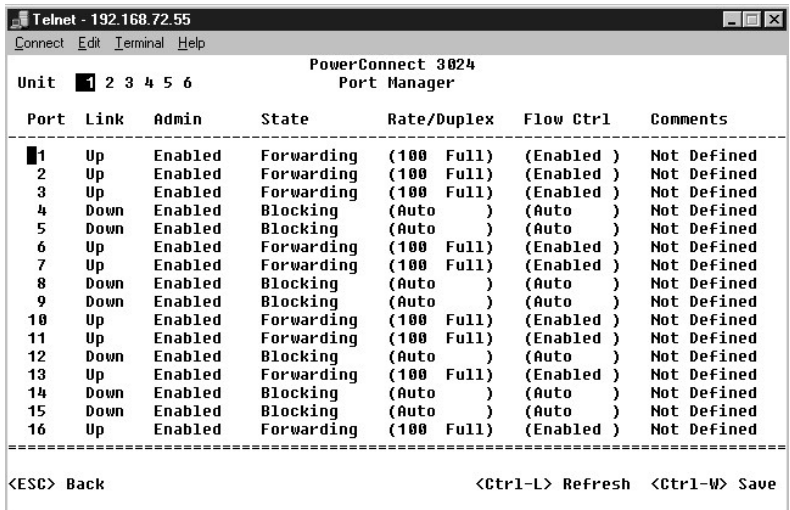
PowerConnect 3024
Port Manager

a. General Info
b. IP Settings
c. Security Admin

*****
+
+ Do you want to reset the switch? Yes/No
+
*****

-----
Hit <Enter> to reset the switch
<ESC> Back                               <Ctrl-L> Refresh  <Ctrl-W> Save

```



(-o-m-n-i-w) Address Manager

..-nWwW aN-ni"-O-m- -KwW aN nNo-O-m- .-WwW-Cl-m-Kn-OWWn-O-mn(0m),Nn, "

SNMP (Simple Network Management Protocol) n-mNW n'a "NW- ,NVRAM -N-Cl-m-Kn-njnn a-WwW ,n'n n O-mn RsD, nEClBn a nEClE eWn ,nEClBn n' O-m n n-W Rse ,JF-KO nO nK-an RsD, P s D, Bn NVRAM Cl W . Cl Cl n P-a n' W n-a NCl D, n' N G Pa O , Cl W-Cl-a n P-a O n E-OW nEClBn aN . nNCl D, Kn Cl K n O -Cl n aN -N eN -TKW -m D, W n Cl D, Kn Cl -WwW n' O n . -KCl Cl n N - Pa aN N , Cl m-Kn MAC -n-O-m N n a n- WwW Cl n Cl eWn , OWWn: O-m n n- WwW n-Cl O Cl n n- W- KCl n n' Rse . n' O-m n n' WwW- TW n a Cl B

.Cl K Cl a n s WwW W n , R s D , 28 - W Cl B n n O m . - O-m n D, 28 n D, e Cl B n - Pa Cl J- TW n s WwW : n D n

Port:	ULAN ID:	HMC Address:	Port:	ULAN	HMC Address	Query	Next Prev
1:1	1	00:00:e2:59:15:bf	1:1	1	00:40:33:9f:16:74		
1:1	1	00:01:46:22:55:f5	1:1	1	00:40:33:9f:02:29		
1:1	1	00:06:29:13:23:4a	1:1	1	00:40:33:a3:2c:7a		
1:1	1	00:06:5b:3b:98:2a	1:1	1	00:40:33:ab:07:88		
1:1	1	00:10:60:90:1a:9c	1:1	1	00:40:33:ab:07:8b		
1:1	1	00:10:60:91:0a:f5	1:1	1	00:40:33:ab:00:31		
1:1	1	00:10:60:91:00:7c	1:1	1	00:40:33:e1:8a:2ba		
1:1	1	00:10:60:c8:05:a0	1:1	1	00:50:04:a0:4d:b6		
1:1	1	00:10:83:bc:68:d3	1:1	1	00:50:0a:06:44:78		
1:1	1	00:20:c1:3b:3d:ae	1:1	1	00:60:08:a3:18:ab		
1:1	1	00:20:c1:33:ef:69	1:1	1	00:60:08:30:04:c8		
1:1	1	00:40:33:9a:db:d9	1:1	1	00:60:b0:a3:2b:0d		
1:1	1	00:40:33:9b:fa:02	1:1	1	00:60:b0:6e:7a:97		
1:1	1	00:40:33:9f:12:9f	1:1	1	00:80:d3:30:71:80		

(-O-m -KCl Cl n) Address Aging

.Cl ECl O-m n n- W n K Cl a Rse eWn n K Cl W' a K O-m n n' n Cl W a n Cl Cl B n n Cl K , Address Aging Cl W n

: n Cl W' a n n n n

.-Cl K 1,000,000 -N 10 n Cl O -n n n P W n' n' Cl Cl n n Cl K . m D, W n W n Cl n n s' W K O-m n n D, n W' n Cl W n n - Aging Time 1

PowerConnect 3024
Address Manager/Address Aging

Aging Time: 300 (10 - 1000000 seconds)

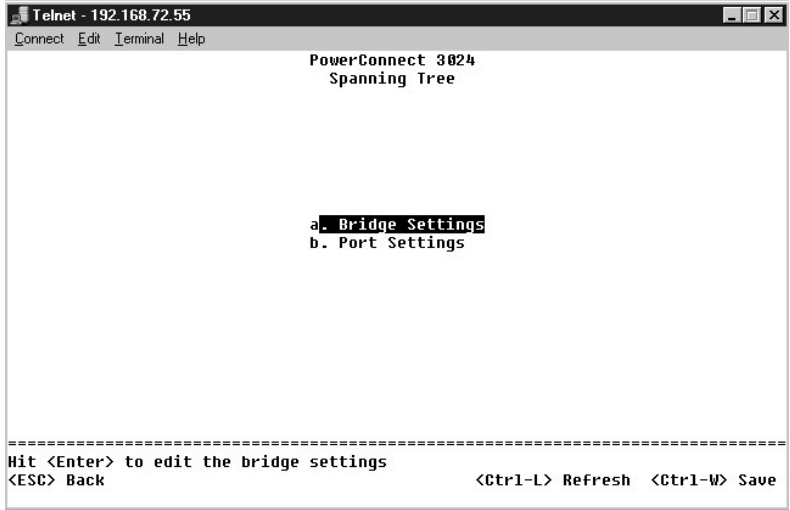
=====
Enter an Aging Time in Seconds
<ESC> Back <Ctrl-L> Refresh <Ctrl-W> Save

(-P E D, p) Spanning Tree

:-a n n -Cl -Pa n a N N-m Spanning Tree Cl W n

(e - n e n) Bridge Settings 1

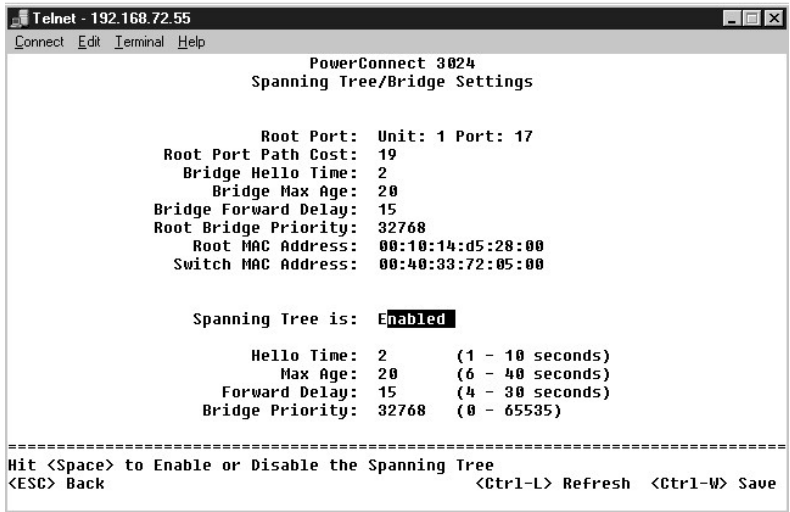
(-a Cl Cl -n e n) Port Settings 1



(a - Bridge Settings)

```

:Rs<Enter> -> Spanning Tree -> Bridge Settings
:Rs<Enter> -> Spanning Tree -> Bridge Settings -> Enable
.(Spanning Tree Protocol) -> Hello Time
    .> Max Age
        .listening --learning
            .(Spanning Tree) -> Priority
                .> Disable
  
```



(b - Port Settings)

```

:Rs<Enter> -> Port Settings
) -> Priority
    .> (Spanning Tree Protocol)
        .> Cost
            .> (Spanning Tree Protocol)
                .> Fast Link
                    .> (Tree
  
```

(Spanning Tree) - P = 1, 2, 3, 4, 5, 6, 7, 8, 9, 10, 11, 12, 13, 14, 15, 16, 17, 18, 19, 20, 21, 22, 23, 24, 25GT, 26GT, 27, 28, 29, 30, 31, 32, 33, 34, 35, 36, 37, 38, 39, 40, 41, 42, 43, 44, 45, 46, 47, 48, 49, 50, 51, 52, 53, 54, 55, 56, 57, 58, 59, 60, 61, 62, 63, 64, 65, 66, 67, 68, 69, 70, 71, 72, 73, 74, 75, 76, 77, 78, 79, 80, 81, 82, 83, 84, 85, 86, 87, 88, 89, 90, 91, 92, 93, 94, 95, 96, 97, 98, 99, 100, 101, 102, 103, 104, 105, 106, 107, 108, 109, 110, 111, 112, 113, 114, 115, 116, 117, 118, 119, 120, 121, 122, 123, 124, 125, 126, 127, 128, 129, 130, 131, 132, 133, 134, 135, 136, 137, 138, 139, 140, 141, 142, 143, 144, 145, 146, 147, 148, 149, 150, 151, 152, 153, 154, 155, 156, 157, 158, 159, 160, 161, 162, 163, 164, 165, 166, 167, 168, 169, 170, 171, 172, 173, 174, 175, 176, 177, 178, 179, 180, 181, 182, 183, 184, 185, 186, 187, 188, 189, 190, 191, 192, 193, 194, 195, 196, 197, 198, 199, 200, 201, 202, 203, 204, 205, 206, 207, 208, 209, 210, 211, 212, 213, 214, 215, 216, 217, 218, 219, 220, 221, 222, 223, 224, 225, 226, 227, 228, 229, 230, 231, 232, 233, 234, 235, 236, 237, 238, 239, 240, 241, 242, 243, 244, 245, 246, 247, 248, 249, 250, 251, 252, 253, 254, 255, 256, 257, 258, 259, 260, 261, 262, 263, 264, 265, 266, 267, 268, 269, 270, 271, 272, 273, 274, 275, 276, 277, 278, 279, 280, 281, 282, 283, 284, 285, 286, 287, 288, 289, 290, 291, 292, 293, 294, 295, 296, 297, 298, 299, 300, 301, 302, 303, 304, 305, 306, 307, 308, 309, 310, 311, 312, 313, 314, 315, 316, 317, 318, 319, 320, 321, 322, 323, 324, 325, 326, 327, 328, 329, 330, 331, 332, 333, 334, 335, 336, 337, 338, 339, 340, 341, 342, 343, 344, 345, 346, 347, 348, 349, 350, 351, 352, 353, 354, 355, 356, 357, 358, 359, 360, 361, 362, 363, 364, 365, 366, 367, 368, 369, 370, 371, 372, 373, 374, 375, 376, 377, 378, 379, 380, 381, 382, 383, 384, 385, 386, 387, 388, 389, 390, 391, 392, 393, 394, 395, 396, 397, 398, 399, 400, 401, 402, 403, 404, 405, 406, 407, 408, 409, 410, 411, 412, 413, 414, 415, 416, 417, 418, 419, 420, 421, 422, 423, 424, 425, 426, 427, 428, 429, 430, 431, 432, 433, 434, 435, 436, 437, 438, 439, 440, 441, 442, 443, 444, 445, 446, 447, 448, 449, 450, 451, 452, 453, 454, 455, 456, 457, 458, 459, 460, 461, 462, 463, 464, 465, 466, 467, 468, 469, 470, 471, 472, 473, 474, 475, 476, 477, 478, 479, 480, 481, 482, 483, 484, 485, 486, 487, 488, 489, 490, 491, 492, 493, 494, 495, 496, 497, 498, 499, 500, 501, 502, 503, 504, 505, 506, 507, 508, 509, 510, 511, 512, 513, 514, 515, 516, 517, 518, 519, 520, 521, 522, 523, 524, 525, 526, 527, 528, 529, 530, 531, 532, 533, 534, 535, 536, 537, 538, 539, 540, 541, 542, 543, 544, 545, 546, 547, 548, 549, 550, 551, 552, 553, 554, 555, 556, 557, 558, 559, 560, 561, 562, 563, 564, 565, 566, 567, 568, 569, 570, 571, 572, 573, 574, 575, 576, 577, 578, 579, 580, 581, 582, 583, 584, 585, 586, 587, 588, 589, 590, 591, 592, 593, 594, 595, 596, 597, 598, 599, 600, 601, 602, 603, 604, 605, 606, 607, 608, 609, 610, 611, 612, 613, 614, 615, 616, 617, 618, 619, 620, 621, 622, 623, 624, 625, 626, 627, 628, 629, 630, 631, 632, 633, 634, 635, 636, 637, 638, 639, 640, 641, 642, 643, 644, 645, 646, 647, 648, 649, 650, 651, 652, 653, 654, 655, 656, 657, 658, 659, 660, 661, 662, 663, 664, 665, 666, 667, 668, 669, 670, 671, 672, 673, 674, 675, 676, 677, 678, 679, 680, 681, 682, 683, 684, 685, 686, 687, 688, 689, 690, 691, 692, 693, 694, 695, 696, 697, 698, 699, 700, 701, 702, 703, 704, 705, 706, 707, 708, 709, 710, 711, 712, 713, 714, 715, 716, 717, 718, 719, 720, 721, 722, 723, 724, 725, 726, 727, 728, 729, 730, 731, 732, 733, 734, 735, 736, 737, 738, 739, 740, 741, 742, 743, 744, 745, 746, 747, 748, 749, 750, 751, 752, 753, 754, 755, 756, 757, 758, 759, 760, 761, 762, 763, 764, 765, 766, 767, 768, 769, 770, 771, 772, 773, 774, 775, 776, 777, 778, 779, 780, 781, 782, 783, 784, 785, 786, 787, 788, 789, 790, 791, 792, 793, 794, 795, 796, 797, 798, 799, 800, 801, 802, 803, 804, 805, 806, 807, 808, 809, 810, 811, 812, 813, 814, 815, 816, 817, 818, 819, 820, 821, 822, 823, 824, 825, 826, 827, 828, 829, 830, 831, 832, 833, 834, 835, 836, 837, 838, 839, 840, 841, 842, 843, 844, 845, 846, 847, 848, 849, 850, 851, 852, 853, 854, 855, 856, 857, 858, 859, 860, 861, 862, 863, 864, 865, 866, 867, 868, 869, 870, 871, 872, 873, 874, 875, 876, 877, 878, 879, 880, 881, 882, 883, 884, 885, 886, 887, 888, 889, 890, 891, 892, 893, 894, 895, 896, 897, 898, 899, 900, 901, 902, 903, 904, 905, 906, 907, 908, 909, 910, 911, 912, 913, 914, 915, 916, 917, 918, 919, 920, 921, 922, 923, 924, 925, 926, 927, 928, 929, 930, 931, 932, 933, 934, 935, 936, 937, 938, 939, 940, 941, 942, 943, 944, 945, 946, 947, 948, 949, 950, 951, 952, 953, 954, 955, 956, 957, 958, 959, 960, 961, 962, 963, 964, 965, 966, 967, 968, 969, 970, 971, 972, 973, 974, 975, 976, 977, 978, 979, 980, 981, 982, 983, 984, 985, 986, 987, 988, 989, 990, 991, 992, 993, 994, 995, 996, 997, 998, 999, 1000

PowerConnect 3024 Spanning Tree/Port Settings																		
Unit	1	2	3	4	5	6	Port	Prtty	Cost	FastLink	Port	Prtty	Cost	FastLink	Port	Prtty	Cost	FastLink
	1	128	19	Disabled			17	128	19	Disabled								
	2	128	19	Disabled			18	128	19	Disabled								
	3	128	19	Disabled			19	128	19	Disabled								
	4	128	19	Disabled			20	128	19	Disabled								
	5	128	19	Disabled			21	128	19	Disabled								
	6	128	19	Disabled			22	128	19	Disabled								
	7	128	19	Disabled			23	128	19	Disabled								
	8	128	19	Disabled			24	128	19	Disabled								
	9	128	19	Disabled			25GT	128	4	Disabled								
	10	128	19	Disabled			26GT	128	4	Disabled								
	11	128	19	Disabled														
	12	128	19	Disabled														
	13	128	19	Disabled														
	14	128	19	Disabled														
	15	128	19	Disabled														
	16	128	19	Disabled														

CoS --VLAN 100

802.1Q VLAN - 64 VLAN Management

VLAN 100 - CoS Settings

CoS Settings

- VLAN 100
- (VLAN 100) VLAN Membership
- PVID - 100
- (- 100) CoS - 100
- DiffServ - 3

```

PowerConnect 3024
VLAN and CoS Setup

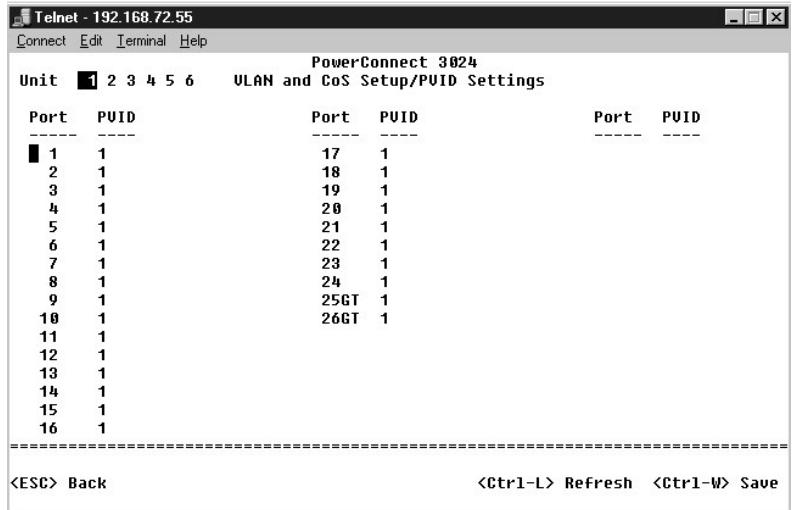
a. VLAN Administration
b. VLAN Membership
c. PVID Settings
d. CoS Settings

Hit <Enter> to add or remove VLANs
<ESC> Back                                <Ctrl-L> Refresh  <Ctrl-W> Save

```


PVID - դրո

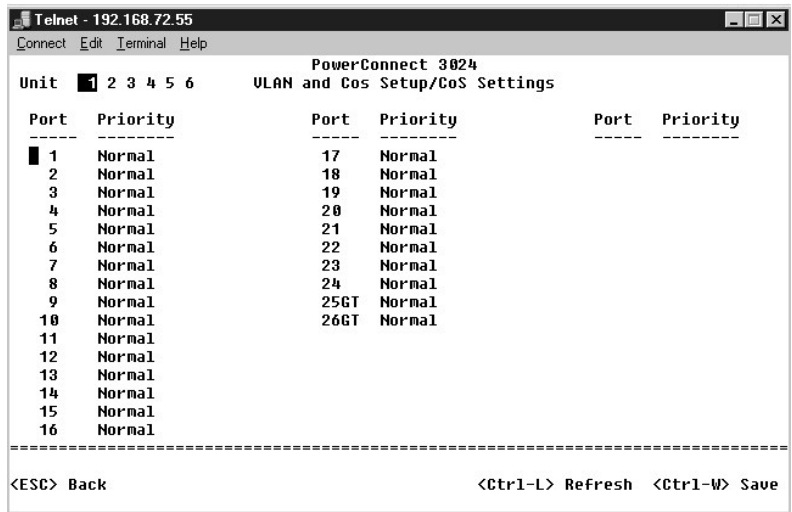
ընթացքում PVID-ը (ID) ընդհանուր առմամբ հասցեավորողի համարը է, PVID-ը սահմանվում է Port VLAN ID Setup-ում



(-) CoS - դրո

Rs-ը սահմանվում է "high" կամ "normal" միջակայքով, որը որոշում է արագության արդյունավետությունը (port priority) Port Priority-ի դրոյում. "high" - "normal" -ը որոշում է արագության արդյունավետությունը (port priority) Port Priority-ի դրոյում. "normal" -ը որոշում է արագության արդյունավետությունը (port priority) Port Priority-ի դրոյում.

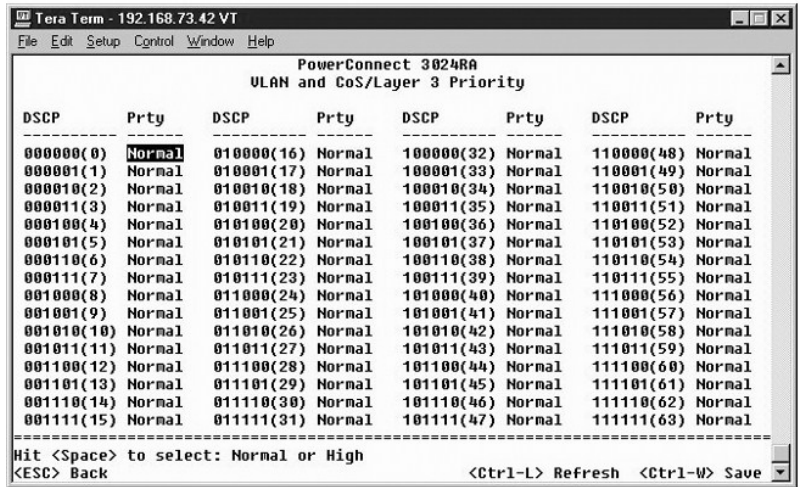
ընթացքում PVID-ը (ID) ընդհանուր առմամբ հասցեավորողի համարը է, PVID-ը սահմանվում է Port VLAN ID Setup-ում



DiffServ - 3 դրո

IPv4-ը սահմանվում է IETF-ի դրոյում. High Priority-ը Normal Priority-ից բացառաբար, ToS-ը (Type of Service) -ը որոշում է արագության արդյունավետությունը (port priority) Port Priority-ի դրոյում. Differentiated Services Code Point (DSCP) -ը որոշում է արագության արդյունավետությունը (port priority) Port Priority-ի դրոյում.

ընթացքում PVID-ը (ID) ընդհանուր առմամբ հասցեավորողի համարը է, PVID-ը սահմանվում է Port VLAN ID Setup-ում



(-eBbC) Port Trunking

-N-mC n" -QnW -eBbC s. -eBbC k-WnU, N-mW s-U, N-mW /BW -eBbC s-U, nU-U, B-mC . nU-U -eBbC mRs(N), nRsW n eBbC PW B-mC , Port Trunking nU
.s-U, -eBbC n-nC n Gigabit Ethernet -eBbC - 10/100 Fast Ethernet -eBbC : n" e s-U, n C-U n

.24n, 17-eBbC -e 16n, 9-eBbC ,8n, 1-eBbC :-eBbC WnU, ON-nW -eBbC s-U, nRsW n-mC Fast Ethernet (s-U) : nU n

.GBIC-eBbC s-U, nU nW 10/100/1000BASE-T -eBbC s-U, e nU nC n : nU n

.RsW n s-U, n PW eBbC nU, n eBbC n PW n W eBbC n nU, n s-U, n eBbC nU n

.RsW n s-U, n -eBbC n-U, RsW s-U, n eBbC nU n -eBbC nU n -n sW nU, n .C-U, n GK-B n-e s-U, n -eBbC n -ON eBbC n -K nU n RsW n eBbC n

.nU n -n -s eBW n -U, n -eBbC s-U, e -PW n -eBbC n nU : nU n

.-n" CoS --VLAN -nU n -eBbC s-U, e -PW n -eBbC n nU n : nU n

```

Telnet - 192.168.72.55
Connect Edit Terminal Help

PowerConnect 3024
Port Trunking

Unit: 1

Port          1 2 3 4 5 6 7 8 9 0 1 2    1 1 1 1 1 1 1 2 2 2 2 2    2 2
Trunk 1      - - - - - - - - - -    - - - - - - - - - -    - -
Trunk 2      - - - - - - - - - -    - - - - - - - - - -    - -
Trunk 3      - - - - - - - - - -    - - - - - - - - - -    - -
Trunk 4      - - - - - - - - - -    - - - - - - - - - -    - -

=====
Enter a Unit ID
<ESC> Back                                <Ctrl-L> Refresh <Ctrl-W> Save

```

(Port Mirroring) Port Mirroring

Port Mirroring is a feature that allows you to monitor traffic on a specific port. It is useful for troubleshooting and security monitoring. The configuration is done in the following steps:

- Port Mirroring
- Source Port
- Monitor Port

```

Telnet - 192.168.72.55
Connect Edit Terminal Help

PowerConnect 3024
Port Mirroring

Port Mirroring is: Disabled

Source Port: Unit 1 Port 1
Monitor Port: Unit 1 Port 2

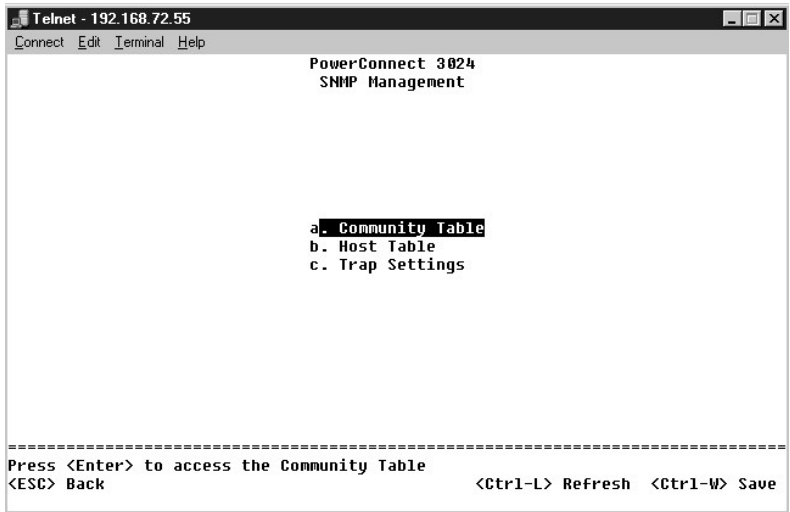
=====
Hit <Space> to Enable or Disable

<Ctrl-L> Refresh <Ctrl-W> Save

```

(SNMP Management) SNMP Management

- SNMP
- Community Table
- Host Table
- Trap Settings



(Community Table)

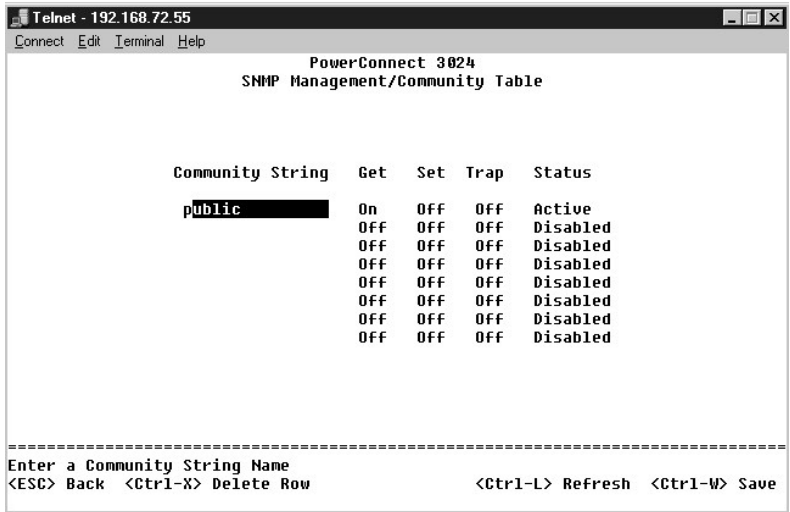
```

PowerConnect 3024
SNMP Management

a. Community Table
b. Host Table
c. Trap Settings

=====
Press <Enter> to access the Community Table
<ESC> Back                               <Ctrl-L> Refresh  <Ctrl-W> Save

```



(Host Table)

```

PowerConnect 3024
SNMP Management/Community Table

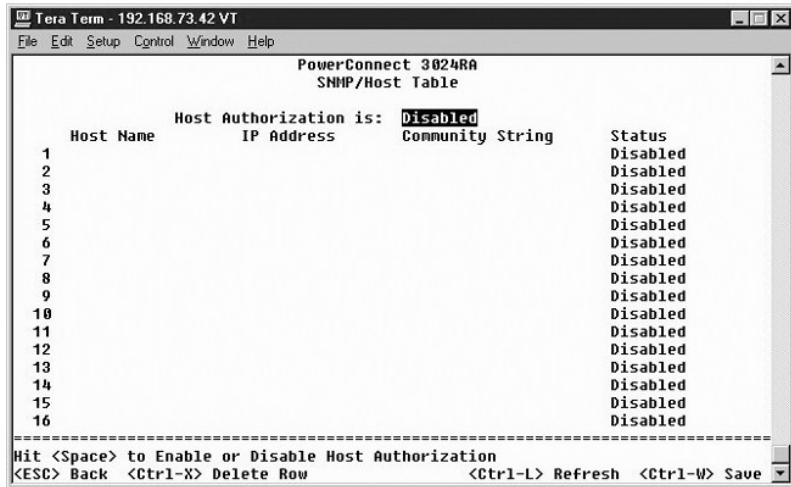
Community String  Get  Set  Trap  Status
public
Off Off Off Disabled
Off Off Off Disabled
Off Off Off Disabled
Off Off Off Disabled
Off Off Off Disabled
Off Off Off Disabled
Off Off Off Disabled

=====
Enter a Community String Name
<ESC> Back  <Ctrl-X> Delete Row          <Ctrl-L> Refresh  <Ctrl-W> Save

```

PowerConnect 3024RA

1. Press **Enter** to display the SNMP Host Table.
2. Press **Enter** to display the Status of the Hosts.
3. Press **Ctrl+W** to save the configuration.



(PowerConnect 3024) Trap Settings

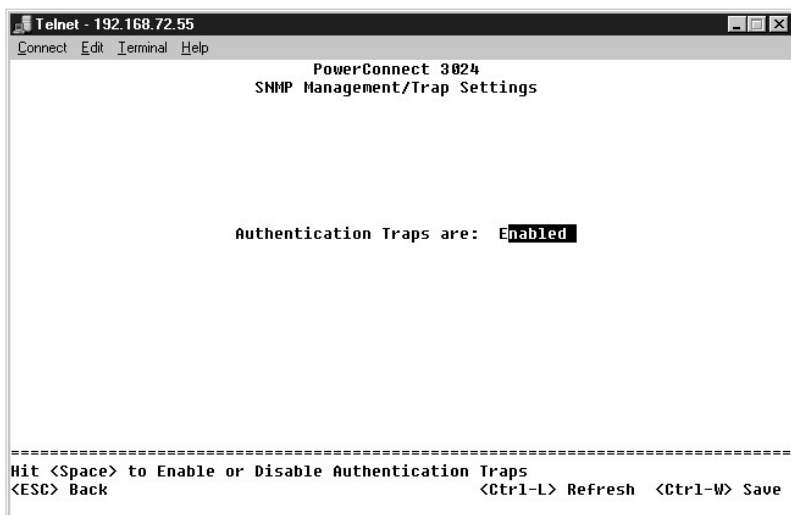
Press **Enter** to display the SNMP Trap Settings.

Press **Enter** to display the Status of the Traps.

Press **Enter** to display the Status of the Traps.

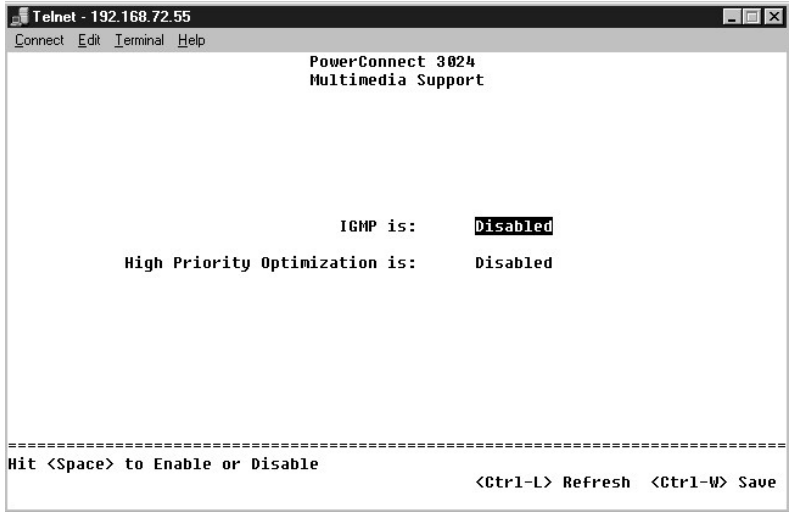
Press **Enter** to display the Status of the Traps.

Press **Enter** to display the Status of the Traps.



(PowerConnect 3024) Multimedia Support

Press **Enter** to display the Multimedia Support Settings.



IGMP

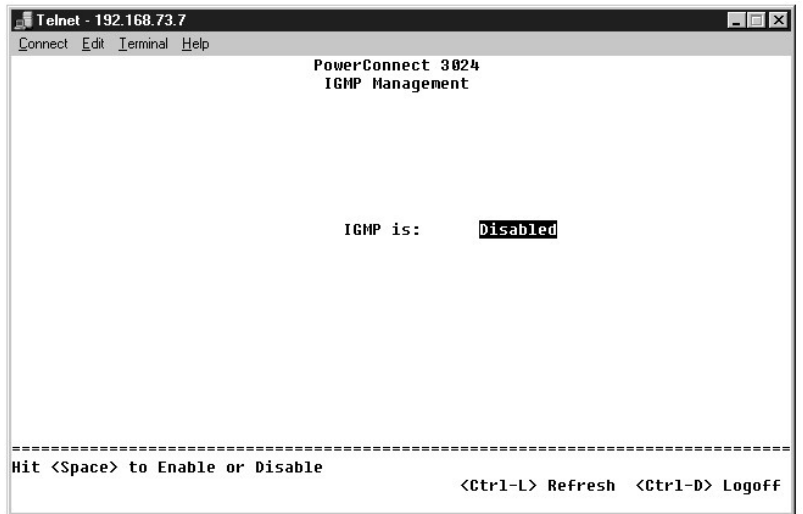
IGMP (Internet Group Management Protocol) is a network protocol that allows hosts on an IP network to tell their neighbors that they are members of a particular multicast group. It is used for multicasting in IPv4 networks.

IGMP is disabled on the interface. To enable it, use the `ip igmp` command.

IGMP is disabled on the interface.

IGMP is disabled on the interface. To enable it, use the `ip igmp` command.

IGMP is disabled on the interface. To enable it, use the `ip igmp` command.



IGMP Snooping

IGMP Snooping is a feature that allows switches to learn about the multicast groups that are active on their interfaces. This information is used to filter out unwanted multicast traffic.

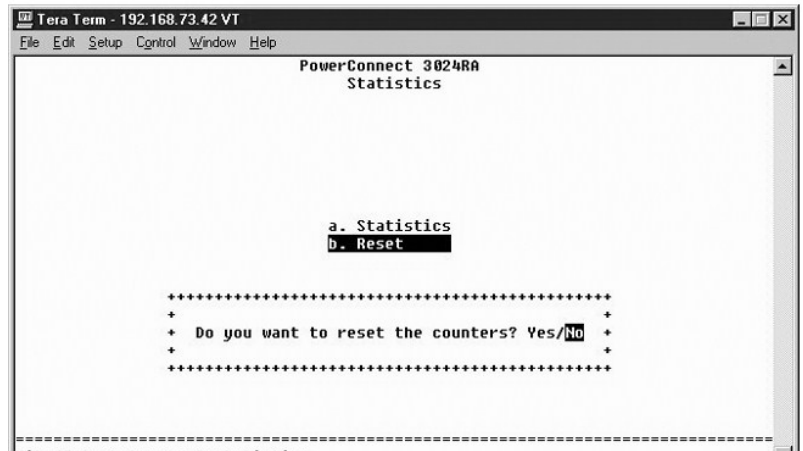
IGMP Snooping is disabled on the interface. To enable it, use the `ip igmp snooping` command.

IGMP Snooping is disabled on the interface. To enable it, use the `ip igmp snooping` command.

(ns) Statistics

PowerConnect 3024RA Statistics - Paθ "θ . Enter sW N/, sπ- Statistics θ "θ ,ns

ns



ገጽ 13 ላይ

ገጽ 13 ላይ TFTP ላይ የሚሰጡ ገጽ 13 ላይ . ገጽ 13 ላይ

ገጽ 13 ላይ Port Trunking - ገጽ 13 ላይ

ገጽ 13 ላይ Port Trunking - ገጽ 13 ላይ

ገጽ 13 ላይ ገጽ 13 ላይ

ገጽ 13 ላይ ገጽ 13 ላይ

ገጽ 13 ላይ ገጽ 13 ላይ

ገጽ 13 ላይ ገጽ 13 ላይ

ገጽ 13 ላይ ገጽ 13 ላይ . Firmware Upgrade ገጽ 13 ላይ

ገጽ 13 ላይ ገጽ 13 ላይ System Manager/Firmware Upgrade ገጽ 13 ላይ

ገጽ 13 ላይ ገጽ 13 ላይ Net - ገጽ 13 ላይ

ገጽ 13 ላይ ገጽ 13 ላይ ገጽ 13 ላይ ገጽ 13 ላይ

ገጽ 13 ላይ ገጽ 13 ላይ ገጽ 13 ላይ ገጽ 13 ላይ

ገጽ 13 ላይ ገጽ 13 ላይ ገጽ 13 ላይ

ገጽ 13 ላይ ገጽ 13 ላይ ገጽ 13 ላይ

ገጽ 13 ላይ ገጽ 13 ላይ ገጽ 13 ላይ ገጽ 13 ላይ

ገጽ 13 ላይ ገጽ 13 ላይ ገጽ 13 ላይ ገጽ 13 ላይ . Firmware Upgrade ገጽ 13 ላይ

ገጽ 13 ላይ ገጽ 13 ላይ ገጽ 13 ላይ

ገጽ 13 ላይ ገጽ 13 ላይ ገጽ 13 ላይ ገጽ 13 ላይ

ገጽ 13 ላይ ገጽ 13 ላይ ገጽ 13 ላይ

ገጽ 13 ላይ ገጽ 13 ላይ ገጽ 13 ላይ ገጽ 13 ላይ

ገጽ 13 ላይ ገጽ 13 ላይ ገጽ 13 ላይ ገጽ 13 ላይ . RS232 ገጽ 13 ላይ

ገጽ 13 ላይ ገጽ 13 ላይ ገጽ 13 ላይ


```

Telnet - 192.168.72.55
Connect Edit Terminal Help

PowerConnect 3024
ULAN and CoS Setup/ULAN Membership

ULAN ID: 1
ULAN Name: Default

Port          1 2 3 4 5 6 7 8 9 0 1 2    3 4 5 6 7 8 9 0 1 2 3 4    5 6
Unit 1        U U U U - - - - - - - - - - - - - - - - - - - - - -
Unit 2        - - - - - - - - - - - - - - - - - - - - - -
Unit 3
Unit 4
Unit 5
Unit 6

=====
Enter a ULAN ID
<ESC> Back                                <Ctrl-L> Refresh <Ctrl-W> Save

```

```

Telnet - 192.168.72.55
Connect Edit Terminal Help

PowerConnect 3024
ULAN and CoS Setup/ULAN Membership

ULAN ID: 2
ULAN Name: New

Port          1 2 3 4 5 6 7 8 9 0 1 2    3 4 5 6 7 8 9 0 1 2 3 4    5 6
Unit 1        - - - - U U U U - - - - - - - - - - - - - - - - - -
Unit 2        - - - - - - - - - - - - - - - - - - - - - -
Unit 3
Unit 4
Unit 5
Unit 6

=====
Hit <Space> to select: (U)ntagged, (T)agged, or ( ) Not a Member
<ESC> Back                                <Ctrl-L> Refresh <Ctrl-W> Save

```

PowerConnect 3024, Port VLAN ID -n 0-15, n VLAN -n 0-15 -w 0-15 -kwn P 0-15 3.

Telnet - 192.168.72.55

Connect Edit Terminal Help

PowerConnect 3024

Unit 1 2 3 4 5 6 VLAN and CoS Setup/PUID Settings

Port	PUID	Port	PUID	Port	PUID
1	1	17	1		
2	1	18	1		
3	1	19	1		
4	1	20	1		
5	2	21	1		
6	2	22	1		
7	2	23	1		
8	2	24	1		
9	1	25GT	1		
10	1	26GT	1		
11	1				
12	1				
13	1				
14	1				
15	1				
16	1				

<ESC> Back <Ctrl-L> Refresh <Ctrl-W> Save

2. Web

... VLAN - N P... R... R... N... , -... -... -... R... a... 2...
 :... -... -... VLAN - ... 1.

Telnet - 192.168.72.55

Connect Edit Terminal Help

PowerConnect 3024

ULAN and CoS Setup/ULAN Administration

ID	Name	ID	Name	ID	Name	ID	Name
1	Default						
5	internal						
10	web						
15	collocation						

Enter a ULAN ID Number
 <ESC> Back <Ctrl-X> Delete Row <Ctrl-L> Refresh <Ctrl-W> Save

... 1... -... , VLAN - ... -... :VLAN -... -... 2.

```

Telnet - 192.168.72.55
Connect Edit Terminal Help

PowerConnect 3024
ULAN and CoS Setup/ULAN Membership

ULAN ID: 1
ULAN Name: Default

Port          1 2 3 4 5 6 7 8 9 0 1 2    1 1 1 1 1 1 1 2 2 2 2 2    2 2
              3 4 5 6 7 8 9 0 1 2    3 4 5 6 7 8 9 0 1 2 3 4    5 6
Unit 1        U U - - - - - - - - - - - - - - - - - - - - - - - -
Unit 2        - - - - - - - - - - - - - - - - - - - - - - - -
Unit 3
Unit 4
Unit 5
Unit 6

-----
Hit <Space> to select: (U)ntagged, (T)agged, or ( ) Not a Member
<ESC> Back                               <Ctrl-L> Refresh  <Ctrl-W> Save

```

```

Telnet - 192.168.72.55
Connect Edit Terminal Help

PowerConnect 3024
ULAN and CoS Setup/ULAN Membership

ULAN ID: 5
ULAN Name: internal

Port          1 2 3 4 5 6 7 8 9 0 1 2    1 1 1 1 1 1 1 2 2 2 2 2    2 2
              3 4 5 6 7 8 9 0 1 2    3 4 5 6 7 8 9 0 1 2 3 4    5 6
Unit 1        U - - U U - - - - - - - - - - - - - - - - - - - -
Unit 2        - - - - - - - - - - - - - - - - - - - - - - - -
Unit 3
Unit 4
Unit 5
Unit 6

-----
Hit <Space> to select: (U)ntagged, (T)agged, or ( ) Not a Member
<ESC> Back                               <Ctrl-L> Refresh  <Ctrl-W> Save

```

```

Telnet - 192.168.72.55
Connect Edit Terminal Help

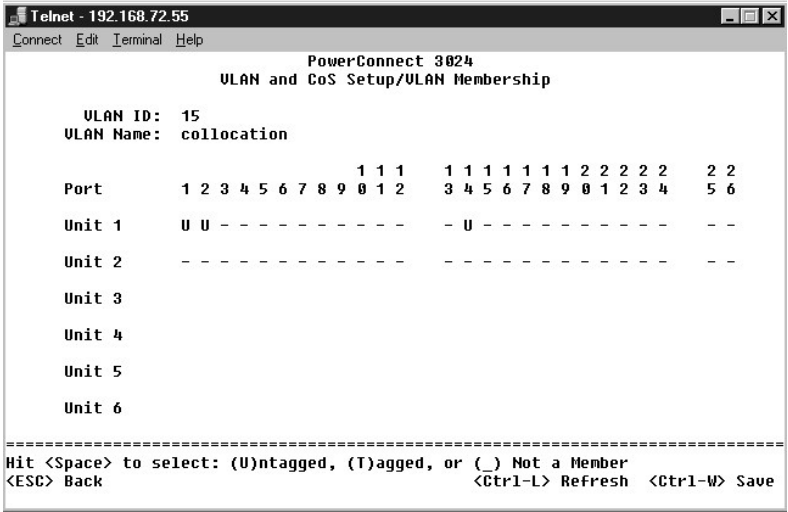
PowerConnect 3024
ULAN and CoS Setup/ULAN Membership

ULAN ID: 10
ULAN Name: web

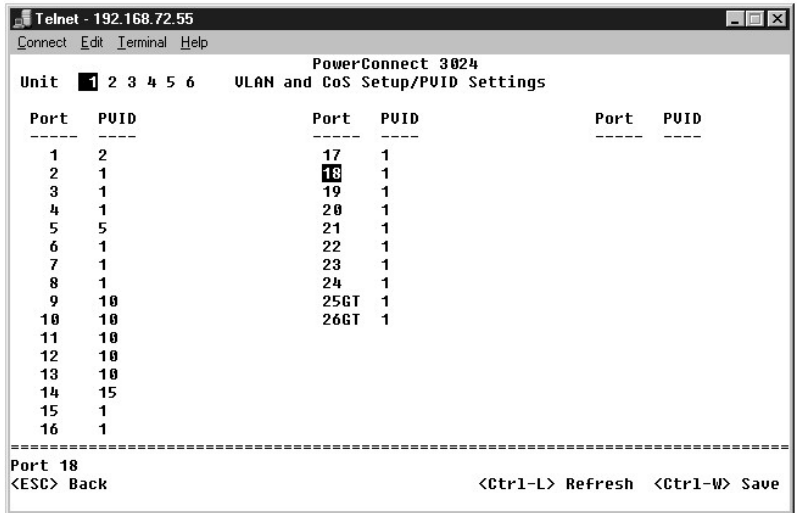
Port          1 2 3 4 5 6 7 8 9 0 1 2    1 1 1 1 1 1 1 2 2 2 2 2    2 2
              3 4 5 6 7 8 9 0 1 2    3 4 5 6 7 8 9 0 1 2 3 4    5 6
Unit 1        T - - - - - - T T U U - - - - - - - - - - - - - -
Unit 2        - - - - - - - - - - - - - - - - - - - - - - - -
Unit 3
Unit 4
Unit 5
Unit 6

-----
Hit <Space> to select: (U)ntagged, (T)agged, or ( ) Not a Member
<ESC> Back                               <Ctrl-L> Refresh  <Ctrl-W> Save

```



:aen-eeb-wn Port VLAN ID e ngn 3.



:PVID Settings j p e W e b N n G O p e b N

Port 13: 10	Port 09: 10	Port 05: 5	Port 01: 2
Port 14: 15	Port 10: 10	Port 06: 1	Port 02: 1
Port 15: 1	Port 11: 10	Port 07: 1	Port 03: 1
Port 16: 1	Port 12: 10	Port 08: 1	Port 04: 1

:aen-eeb-wn PVID N N G O n e W n VLAN -

.nkW na e'-J, mJ, Wn, Nn Wn e, VLAN ID 1 -e p e' n k a 4 p e b N n G O p e b N .1 Q, N) e VLAN e e n-a e e W e W n, 4 p e b N n k e e W a n p k W R s e 1
e e W a n p k W n m p-n e n- e W n e e' J, J, e n n e n T-W, 1-a/-3 p e b N e e'-J, p k W n R s e .1 -3-a e e W n p e e' n k W n, 4 p e b N n k e e W a n p k W R s e 1
.VLAN ID 2 -e p e' n k a 1 p e b N n G O p e b N .2 Q, N) e VLAN e e n-a e e W e W n, 1 p e b N n k e e W a n p k W R s e 1
11 p e b N e e'-J, p k W n R s e .10 Q) e VLAN e e n p e e' J, W, 10-a 1 p e b N e e'-J, p k W n R s e .7 --11, 10, 1-a e e W n p e e' n k W n, 9 p e b N n k e e W a n p k W R s e 1
e e W a n p k W n e e'-J, e n, 12-a
.VLAN ID 1 -e p e' n k a 9 p e b N n G O p e b N .9 Q, N) e VLAN e e W a n p k W R s e 1

sales@dell.com

(ከወንጀል ለማወቅ ለማድረግ ወይም ለሌሎች ግቦች) apmarketing@dell.com

የራስዎ ስም ጻፉ

info@dell.com

AutoTech - ርዕስ

የራስዎን ስም ለማሳዘን ወይም ለሌሎች ግቦች ለመጠቀም ይጠቀሙ።

ይህ ስም ለሌሎች ግቦች ለመጠቀም ይጠቀሙ።

ይህ ስም ለሌሎች ግቦች ለመጠቀም ይጠቀሙ።

የራስዎን ስም ለማሳዘን

ይህ ስም ለሌሎች ግቦች ለመጠቀም ይጠቀሙ።

የራስዎን ስም ለማሳዘን

ይህ ስም ለሌሎች ግቦች ለመጠቀም ይጠቀሙ።

ይህ ስም ለሌሎች ግቦች ለመጠቀም ይጠቀሙ።

የራስዎን ስም ለማሳዘን

ይህ ስም ለሌሎች ግቦች ለመጠቀም ይጠቀሙ።

የራስዎን ስም ለማሳዘን

ይህ ስም ለሌሎች ግቦች ለመጠቀም ይጠቀሙ።

የራስዎን ስም ለማሳዘን

ይህ ስም ለሌሎች ግቦች ለመጠቀም ይጠቀሙ።

ይህ ስም ለሌሎች ግቦች ለመጠቀም ይጠቀሙ።

ይህ ስም ለሌሎች ግቦች ለመጠቀም ይጠቀሙ።

ይህ ስም ለሌሎች ግቦች ለመጠቀም ይጠቀሙ።

ይህ ስም ለሌሎች ግቦች ለመጠቀም ይጠቀሙ።

ይህ ስም ለሌሎች ግቦች ለመጠቀም ይጠቀሙ።

ይህ ስም ለሌሎች ግቦች ለመጠቀም ይጠቀሙ።

ይህ ስም ለሌሎች ግቦች ለመጠቀም ይጠቀሙ።

ይህ ስም ለሌሎች ግቦች ለመጠቀም ይጠቀሙ።

የራስዎን ስም ለማሳዘን

ይህ ስም ለሌሎች ግቦች ለመጠቀም ይጠቀሙ።

ይህ ስም ለሌሎች ግቦች ለመጠቀም ይጠቀሙ።

ይህ ስም ለሌሎች ግቦች ለመጠቀም ይጠቀሙ።

02 577 825 55	ሥነ-ምግባር	
02 575 035 30	ፕሮጀክት	
02 577 821	ፕሮጀክት	
1-866-278-6820 :Rsk	ግብርና	የደንበኞች ግብርና
1-877-673-3355	ግብርና	የግብርና ግብርና
1-866-540-3355 :Rsk	ግብርና	ፕሮጀክት ፕሮጀክት
1-800-805-7541	ግብርና	ግብርና
	support.euro.dell.com :የደንበኞች ግብርና	(ግብርና) ግብርና
	dell_direct_support@dell.com :የደንበኞች ግብርና	16 :ግብርና ግብርና
1850 543 543	ግብርና - ግብርና	
0870 908 0800	(ግብርና) ግብርና	353 :ግብርና ግብርና
01 204 4095	Rsk	1 :ግብርና ግብርና
01 204 4444	Rsk	
0870 906 0010	(ግብርና) ግብርና	
01 204 4003	Rsk	
01 204 4444	ግብርና - ግብርና	
0870 907 4000	(ግብርና) ግብርና	
01 204 0144	-ግብርና ግብርና	
01 204 5960	ፕሮጀክት	
01 204 4444	ፕሮጀክት	
01-899-753-0777	ግብርና	ግብርና
512 728-4093	(ግብርና, ፕሮጀክት, ግብርና) ግብርና	ግብርና ግብርና
512 728-3619	(ግብርና, ፕሮጀክት, ግብርና) ግብርና	
512 728-3883	(ግብርና, ፕሮጀክት, ግብርና) ግብርና	
512 728-4397	(ግብርና, ፕሮጀክት, ግብርና) ግብርና	
512 728-4600	(ግብርና, ፕሮጀክት, ግብርና) ግብርና	
512 728-3772-፩		
800-335-0031 :Rsk	ግብርና	ግብርና
1-800-805-5924	ግብርና	ግብርና ግብርና
001-800-882-1519	ግብርና	የደንበኞች ግብርና
119- 999 :Rsk	ግብርና	ግብርና
	www.dell.com.ar :የደንበኞች ግብርና	(ግብርና) ግብርና
0-800-444-0733 :Rsk	ሥነ-ምግባር ግብርና	00 :ግብርና ግብርና
0-810-444-3355	ግብርና	
11 4515 7139	ግብርና ግብርና	54 :ግብርና ግብርና
11 4515 7138	ሥነ-ምግባር ግብርና	11 :ግብርና ግብርና
1-800-433-9014 :Rsk	ግብርና ግብርና	(ፕሮጀክት, ግብርና) ግብርና
1-800-247-9362 :Rsk	(Rsk) ግብርና	011 :ግብርና ግብርና
	(ግብርና) ግብርና	
1-800-624-9896 :Rsk	ግብርና ግብርና	1 :ግብርና ግብርና
1-800-624-9897 :Rsk	ሥነ-ምግባር	
Dellnet-1-877 :Rsk	ግብርና - ግብርና	
(1-877-335-5638)		
1-800-695-8133 :Rsk	(EPP) ግብርና	
	www.dellfinancialservices.com :የደንበኞች ግብርና	
1-877-577-3355 :Rsk	(ግብርና) ግብርና	
1-800-283-2210 :Rsk	([DPA] Dell) ግብርና	
	Rsk	
1-800-822-8965 :Rsk	ግብርና ግብርና	
1-800-695-8133 :Rsk	(EPP) ግብርና	
1-877-459-7298 :Rsk	Rsk	
	(ግብርና) ግብርና	
1-800-456-3355 :Rsk	ግብርና ግብርና	
1-800-234-1490 :Rsk	(EPP) ግብርና	
1-800-289-3355 :Rsk	Dell ግብርና	
hs>1-800-879-3355:>:Rsk	ሥነ-ምግባር	

1-888-798-7561 :Rskk	(Rskk Dell) Dell	
1-800-671-3355 :Rskk		
1-800-357-3355 :Rskk		
1-800-247-4618 :Rskk		
1-800-727-8320 :Rskk		
DELLTY-1-877 :Rskk (1-877-335-5889)		
1578- 800 :Rskk		
1-866-278-6818 :Rskk		
800-10-0238 :Rskk		
	support.euro.dell.com :k	
	tech_be@dell.com :k	
	support.euro.dell.com/be/fr/emaildell/ :k	
02 481 92 88		
02 481 91 19		
0800 16884 :Rskk		
02 481 91 00		
02 481 92 99		
02 481 91 00		
1-800-534-3066		
604 633 4966		
604 633 4949		
604 633 4955		
	www.dell.com/br :k	
0800 90 3355		
51 481 5470		
51 481 5480		
0800 90 3390		
	support.euro.dell.com :k	
	dell.co.uk/lca/customerservices :k	
	dell_direct_support@dell.com :k	
0870 908 0500		
0870 908 0800		
01344 373 185		
01344 373 186-ə		
0870 906 0010		
0870 908 0500		
01344 373 196		
01344 373 193		
01344 373 199		
01344 373 194		
0870 907 4000		
01344 860 456		
1-800-342-0671		
1-800-682-3639		
1-800-999-0136		
1-877-270-4609 :Rskk		
	support.euro.dell.com :k	
	tech_support_central_europe@dell.com :k	
06103 766-7200		
0180-5-224400		
06103 766-9570		
06103 766-9420		
06103 766-9560		
06103 766-9555		
06103 766-7000		

1-866-540-3355 :RskQm"Q	QmNn pnmQW	pnkQ
1-866-278-6821 :RskQm"Q	QmNn pnmQW	pnkQWn
	support.euro.dell.com :QKQKQQ Q	(nqNpQ) sNkQ
	den_nbk_support@dell.com :(RQQRsQW) QK-QsNq-nQ pnmQW	00 :QW-sNkQW-nQs
	den_support@dell.com :(RQQRsQW) QK-QsNq-nQ pnmQW	
	Nordic_server_support@dell.com :(Rs Q) QK-QsNq-nQ pnmQW	45 :pQmNn-nQs
7023 0182	QKnf pnmQW	
7023 0184	("-sN Q"Q)-"-sNn-pQ	
3287 5505	RQQRsQW/RsQWQ"-"-sNn-pQ	
3287 1200	("-sN Q"Q) pnmQW	
3287 1201	("-sN Q"Q) Tsp - pnmQW	
3287 5000	(RQQRsQW/RsQ) pnmQW	
3287 5001	(RQQRsQW/RsQ) Tsp - pnmQW	
	support.euro.dell.com :QKQKQQ Q	(QQRn-Q) pnmQ Rs-n
	dell_zs_support@dell.com :QK-QsNq-n	QW-sNkQW-nQs
011 709 7710	QKnf pnmQW	
011 709 7707	"-sNn-pQ	09/091
011 709 7700	-QmN	27 :pQmNn-nQs
011 706 0495	Tsp	
011 709 7700	pnmQW	11 :QW-nQs
1600 33 8045	QKnf pnmQW	
1600 33 8044	-QmN	
	support.euro.dell.com :QKQKQQ Q	(RsQQR) pnmQ
	:(QKnf pnmQW) QK-QsNq-n	00 :QW-sNkQW-nQs
	(Enterprise): nl_server_support@dell.com	31 :pQmNn-nQs
	(Latitude): nl_latitude_support@dell.com	20 :QW-nQs
	(Inspiron): nl_inspiron_support@dell.com	
	(Dimension): nl_dimension_support@dell.com	
	(OptiPlex): nl_latitude_support@dell.com	
	(Dell Precision): nl_workstation_support@dell.com	
020 674 45 00	QKnf pnmQW	
020 674 47 66	QKnf pnmQW n Tsp pnmQW	
020 674 42 00	RQQRsQW/RsQWQ"-"-sNn-pQ	
020 674 4325	("-sN Q"Q)-"-sNn-pQ	
020 674 55 00	RQQRsQW/RsQWQ RsQWn -QmN	
020 674 50 00	-Q"Q -QmN	
020 674 47 75	RQQRsQW/RsQWQ RsQWn -QmN sN"n Tsp pnmQW	
020 674 47 50	-Q"Q -QmN sN"n Tsp pnmQW	
020 674 50 00	pnmQW	
020 674 47 50	Tsp - pnmQW	
296 93188	(Inspiron™ --Dimension™) QKnf pnmQW	QK-sQn
296 93191	(Latitude™ --Dell Precision™, OptiPlex™) QKnf pnmQW	001 :QW-sNkQW-nQs
800 93 8291	(pnmQ"Qn ,RsQQRsQW) -"-sN -Q	852 :pQmNn-nQs
800 96 4109 :RskQm"Q	-QBs"Qn -QmN	
800 96 4108 :RskQm"Q	QK-sQ-fQRsQW-nQsQW-sN	
800 90 3708 :RskQm"Q	QK-sQn GCP -QRsQW-nQsQW-sN	
8001-3605	QmNn pnmQW	pnmQ
00801 86 1011 :RskQm"Q	(RsQQRsQW/RsQWQ) QKnf pnmQW	
0080 60 1256 :RskQm"Q	(Rs Q) QKnf pnmQW	002 :QW-sNkQW-nQs
0080 651,228 :RskQm"Q	-QBs"Qn -QmN	886 :pQmNn-nQs
0800 33,556-Q		
0080 651,227 :RskQm"Q	RQQRsQW	
0800 33,555-Q		

1-800-805-8035	support.jp.dell.com	001-805-8035
	support.jp.dell.com	(001-805-8035)
0120-198-498 :RsK	(RsK)	001-805-8035
81-44-556-4162	(RsK)	81-44-556-4162
0120-198-226 :RsK	(Inspiron™ --Dimension™)	0120-198-226
81-44-520-1435	(Inspiron --Dimension)	81-44-520-1435
0120-198-433 :RsK	(Latitude™ --Dell Precision™, OptiPlex™)	0120-198-433
81-44-556-3894	(Latitude --Dell Precision, OptiPlex)	81-44-556-3894
044-556-3801	- 24	044-556-3801
044-556-4240	-	044-556-4240
044-556-1465	(R)	044-556-1465
044-556-3433	(R)	044-556-3433
044-556-3430	(R)	044-556-3430
044-556-1469	(-)	044-556-1469
044-556-3469	-	044-556-3469
044-556-1760	-	044-556-1760
044-556-3490	Faxbox	044-556-3490
044-556-4300	-	044-556-4300
	support.euro.dell.com	001-805-8035
	tech_be@dell.com	001-805-8035
02 481 92 88	()	02 481 92 88
080016884 :RsK	()	080016884
02 481 91 00	()	02 481 91 00
02 481 91 19	()	02 481 91 19
02 481 92 99	()	02 481 92 99
02 481 91 00	()	02 481 91 00
604 633 4810	()	604 633 4810
1-866-278-6822 :RsK	support.us.dell.com	001-805-8035
1,800,888,298 :RsK	support.us.dell.com	001-805-8035
04 633 4949	-	04 633 4949
1,800,888,202 :RsK	-	1,800,888,202
1 800 888 213 :RsK	R	1 800 888 213
0800 582 :RsK	support.us.dell.com	0800 582
604 633 4949	()	604 633 4949
0800 581 :RsK	-	0800 581
001-877-384-8979	-	001-877-384-8979
001-877-269-3383-9	-	001-877-269-3383-9
50-81-8800	-	50-81-8800
01-800-888-3355-9	-	01-800-888-3355-9
001-877-384-8979	-	001-877-384-8979
001-877-269-3383-9	-	001-877-269-3383-9
50-81-8800	-	50-81-8800
01-800-888-3355-9	-	01-800-888-3355-9
	support.euro.dell.com	001-805-8035
	: (R) : (S)	001-805-8035
	nor_nbk_support@dell.com	001-805-8035
	: (R) : (S)	001-805-8035
	nor_support@dell.com	001-805-8035
	: (R) : (S)	001-805-8035
	nordic_server_support@dell.com	001-805-8035
671 16882	-	671 16882
671 17514	-	671 17514
23162298	R	23162298

	support.euro.dell.com/es/es/emaildell/ :@K-@sN@-@-@	No-@P
800 834 077	@K@r@e@p@r@o@w@w	00 :@W@-@N@K@O@W@-@r@l@s
@ 800 300 415 800 834 075	-@-@-@N@N@-@P@l@e	35 :r@K@r@w@w@-@r@l@s
800 300 412 @ 800 300 411 @ 800 300 410 121 422 07 10 @	-@r@w@w	
121 424 01 12	T@sP	
	support.euro.dell.com :@K@e@K@l@e @	(@O@h) r@N@P
	fin_support@dell.com :@K-@sN@-@-@	990 :@W@-@N@K@O@W@-@r@l@s
	Nordic_support@dell.com :(@s @) @K-@sN@-@-@-@r@o@p@r@o@w@w	358 :r@K@r@w@w@-@r@l@s
09 253 313 60	@K@r@e@p@r@o@w@w	
09 253 313 81	@K@r@e@p@r@o@w@w@-@T@sP@P@T@W	9 :@l@,@W@-@r@l@s
09 253 313 38	(-@-@-@N@N@-@P@l@e)	
09 693 791 94	R@l@,R@l@,R@l@/R@l@O@-@-@-@N@N@-@P@l@e	
09 253 313 99	T@sP	
09 253 313 00	r@l@,@W@	
001-800-507-0962	@N@r@o@p@r@o@w@w	r@N@P
0800-50-669	@N@r@o@p@r@o@w@w	-P
1230-020-4823 :R@K@l@,@l@	@K@r@e@p@r@o@w@w -@-@-@N@N@-@P@l@e, -@r@w@w	(-@e@l@) r@N@P
		56 :r@K@r@w@w@-@r@l@s
		2 :@l@,@W@-@r@l@s
	support.euro.dell.com :@K@e@K@l@e @	(e@P) r@N@P
	czech_dell@dell.com :@K-@sN@-@-@	00 :@W@-@N@K@O@W@-@r@l@s
27 27 83 22 02	@K@r@e@p@r@o@w@w	
11 27 83 22 02	-@-@-@N@N@-@P@l@e	420 :r@K@r@w@w@-@r@l@s
14 27 83 22 02	T@sP	2 :@l@,@W@-@r@l@s
28 27 83 22 02	@K@r@e@p@r@o@w@w@T@sP	
11 27 83 22 02	r@l@,@W@	
	support.euro.dell.com :@K@e@K@l@e @	(r@N@W@) (T@P) P @B
	support.euro.dell.com/fr/fr/emaildell/ :@K-@sN@-@-@	00 :@W@-@N@K@O@W@-@r@l@s
	R@l@,R@l@,R@l@	
0825 387 270	@K@r@e@p@r@o@w@w	33 :r@K@r@w@w@-@r@l@s
0825 823 833	-@-@-@N@N@-@P@l@e	(4) (1) :R@l@,@W@-@r@l@s
0825 004 700	r@l@,@W@	
04 99 75 40 00	(P@B@N @-@-@W@ -@-@) r@l@,@W@	
0825 004 700	-@r@w@w	
004 701 0825	T@sP	
04 99 75 40 01	(P@B@N @-@-@W@ -@-@) T@sP	
	R@K@e	
0825 004 719	@K@r@e@p@r@o@w@w	
0825 338 339	-@-@-@N@N@-@P@l@e	
01 55 94 71 00	r@l@,@W@	
01 55 94 71 00	-@r@w@w	
01 55 94 71 01	T@sP	
980-9-15-3978	@N@r@o@p@r@o@w@w	r@N@W@s
0800-012-0435	@N@r@o@p@r@o@w@w	r@s@p@r@e@f@s
080-200-3800 :R@K@l@,@l@	@K@r@e@p@r@o@w@w	(N@P) r@e@s
080-200-3600 :R@K@l@,@l@	-@r@w@w	001 :@W@-@N@K@O@W@-@r@l@s
080-200-3800 :R@K@l@,@l@	(r@e@s -s, N@P) -@-@-@N@N@ -@l@	
604 633 4949	(r@W@, @K@P) -@-@-@N@N@ -@l@	82 :r@K@r@w@w@-@r@l@s
2194-6202	T@sP	
2194-6000	r@l@,@W@	2 :@l@,@W@-@r@l@s
1-800-433-9014 :R@K@l@,@l@	-@K@r@e@p@r@o@w@w@-@O@N@e@W@-@e@-@r@o@,@W@	(-@K@e@s, -s@l@ -@K@) r@N@P
1-800-247-9362 :R@K@l@,@l@	@e@W@-@e@-@K@r@e@p@r@o@w@w@ AutoTech	
1-800-950-1329 :R@K@l@,@l@	@K@r@e@p@r@o@w@w@T@sP	011 :@W@-@N@K@O@W@-@r@l@s
1-800-847-4096 :R@K@l@,@l@	(R@l@,R@l@,R@l@/R@l@O@)-@-@-@N@N@-@P@l@e	
1-800-326-9463 :R@K@l@,@l@	(R@l@,@W@, R@l@,R@l@/R@l@O@,R@l@)-@-@-@N@N@-@P@l@e	

